



Rapport annuel 2021-2022



Table des matières

Message du président du conseil et de la présidente-directrice générale	3
Gouvernance	5
Survol d'Ingenium – Musées des sciences et de l'innovation du Canada	9
Faits saillants	11
Rapport sur les mesures du rendement	19
Rapport de gestion	29
États financiers	39

Message du président du conseil et de la présidente-directrice générale d'Ingenium

En 2021-2022, Ingenium et ses trois musées – le Musée de l'agriculture et de l'alimentation du Canada, le Musée de l'aviation et de l'espace du Canada et le Musée des sciences et de la technologie du Canada – ont une fois de plus dû relever le défi d'atteindre leurs objectifs sous le poids de la pandémie de COVID-19 toujours en cours. Nos musées ont dû faire face à plusieurs fermetures en raison de la crise sanitaire, en se tournant rapidement vers une programmation en ligne et en ouvrant leurs portes au public lorsque cela était possible en imposant des mesures de santé et sécurité. Tout au long de l'exercice, l'équipe Ingenium a fait preuve de résilience, d'adaptabilité et d'un engagement inébranlable pour aider à promouvoir la culture scientifique et technologique partout au pays.

Ingenium a poursuivi la mise en œuvre de son plan stratégique quinquennal, qui en est maintenant à sa deuxième année complète. Ce plan comporte trois objectifs stratégiques : collaborer pour innover, assurer l'accès à tous, et renforcer nos fondations. Grâce à la collaboration, Ingenium entend dynamiser une culture d'innovation canadienne, mettre en lien la science, la technologie, la société et les enjeux clés d'aujourd'hui, et se démarquer comme chef de file dans tout l'écosystème des STIAM, soit les sciences, la technologie, l'ingénierie, les arts et les mathématiques. Pour assurer l'accès à tous, Ingenium repoussera les limites de l'engagement pour inclure des voix diversifiées dans tout le pays, et se fera le champion de l'accessibilité physique, cognitive, sensorielle et socio-économique. Enfin, en diversifiant ses sources de revenus, en faisant des musées des destinations de choix, en réalisant le plein potentiel du Centre Ingenium et de la collection nationale et en donnant tous les moyens à ses employés, Ingenium assurera sa viabilité à long terme.

Le Centre Ingenium et ses trois musées nationaux sont situés sur le territoire ancestral et non cédé de la nation algonquine Anishnaabeg. Le personnel des établissements et les visiteurs apprécient le fait de pouvoir travailler et apprendre en ces lieux. Des connaissances sont générées depuis des temps immémoriaux dans tout le territoire désormais appelé Canada. Ingenium s'est engagée à travailler avec les peuples autochtones du Canada à représenter la culture et le savoir des Premières Nations, des Inuits et des Métis en enrichissant davantage sa collection, sa programmation et ses services nationaux. L'équipe d'Ingenium a continué d'amorcer des discussions et d'approfondir ses relations avec les collectivités autochtones du pays afin de collaborer à la cocréation de contenus qui reflètent les appels à l'action issus de la Commission de vérité et réconciliation du Canada.

Ingenium embrasse la diversité de notre communauté élargie, et s'est engagée à promouvoir l'équité et l'inclusion dans tous ses programmes et activités. Nous avons continué de nous engager auprès de communautés variées pour façonner de nouvelles expériences, et avons pris des mesures pour améliorer l'accessibilité de nos expériences physiques et numériques. Les sites d'Ingenium ont obtenu deux désignations « Or » en matière d'accessibilité de la Fondation Rick Hansen, et la Fondation a rédigé une étude de cas détaillant les caractéristiques d'accessibilité physique qui ont été intégrées au Centre Ingenium.

En travaillant en partenariat avec divers organismes publics et privés dans le domaine des sciences, de la technologie et de l'innovation, Ingenium a lancé avec succès de nouvelles expositions dans chacun de ses trois musées.

De la science des sols à l'observation de la Terre et au contrôle de la circulation aérienne, ces expositions attrayantes ont été essentielles pour attirer les visiteurs sur place lors de la réouverture des musées. Ingenium a ainsi accueilli 236 147 visiteurs au cours de l'exercice financier, dans l'ensemble de ses trois musées.

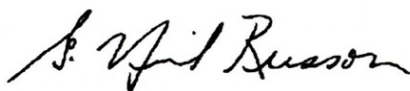
En misant sur la puissance du numérique, nous avons continué d'entrer en lien avec les Canadiens, partout au pays. Ingenium a fait participer les Canadiens en ligne à plus de 2,1 millions de reprises cette année, que ce soit la consultation d'articles de blogue, la visite d'expositions en ligne ou la participation à des webinaires.

Nos efforts donnent des résultats. Une étude menée à l'échelle nationale a montré que 76 % des Canadiens interrogés estiment qu'Ingenium s'acquitte bien de sa mission. De plus, l'étude a montré qu'Ingenium réussit à susciter la curiosité et la pensée novatrice, à intéresser les visiteurs à la science et à l'innovation, et à renforcer la confiance du public dans la science.

La pandémie de COVID-19 étant toujours présente, Ingenium a établi des projections financières prudentes, alignées sur celles des secteurs des musées et du tourisme. Ingenium a également géré les dépenses de manière très réfléchie pour atténuer l'incertitude qui perdure. Le financement supplémentaire reçu du gouvernement du Canada a également permis de compenser les pertes de revenus importantes afin de maintenir nos activités et de servir les Canadiens.

Tout au long de cette année éprouvante, nos employés se sont montrés à la hauteur et ont trouvé de nouvelles façons de travailler et d'entrer en lien avec les Canadiens, sur place et en ligne. Nous ne pourrions être plus fiers de leur professionnalisme, de leur résilience et de leur dévouement. Nos sincères remerciements à toute l'équipe d'Ingenium. C'est également un privilège de travailler avec un conseil d'administration aussi engagé, qui a fourni un soutien et une orientation inestimables en ces temps incertains. Nous remercions en outre nos partenaires et bénévoles qui rendent possibles de si nombreux projets et initiatives, et à nos donateurs, bienfaiteurs et commanditaires qui croient au travail que nous accomplissons.

Nous remercions tout particulièrement le gouvernement fédéral pour son soutien continu et pour son appui exceptionnel pendant la pandémie. Sa contribution nous permet de raconter des histoires d'innovation scientifique et technologique aux Canadiens, inspirant la prochaine génération de chefs de file en matière de STIAM.



Neil Russon,
Président du conseil



Christina Tessier,
Présidente-directrice générale

Gouvernance

Ingenium¹ est une société d'État dirigée par un conseil d'administration dont les membres sont nommés par le ministre du Patrimoine canadien avec l'approbation du gouverneur en conseil, et choisis par le biais d'une démarche ouverte, transparente et fondée sur le mérite. Les membres sont représentatifs des régions, de la dualité linguistique et de la diversité culturelle du Canada. Par l'entremise du ministre, le conseil est responsable devant le Parlement des affaires d'Ingenium.

Le conseil peut compter jusqu'à 11 administrateurs, dont un président et un vice-président. Les administrateurs sont nommés pour une période d'un maximum de quatre ans, et peuvent siéger pendant trois mandats consécutifs (deux dans le cas du président et du vice-président). Si personne n'a été nommé pour remplacer un administrateur dont le mandat est terminé, le titulaire du poste à pourvoir peut continuer de siéger jusqu'à ce qu'un successeur soit nommé. En date du 31 mars 2022, six membres du conseil sont restés en poste malgré le fait que leur mandat était terminé, faute de successeurs. Les membres du conseil sont collectivement responsables du leadership stratégique et de la responsabilisation, de la gestion de l'exploitation commerciale et des affaires d'Ingenium, et de l'évaluation de rendement du président-directeur général ou de la présidente-directrice générale; ils veillent à ce que toutes les obligations conférées à l'organisme par la *Loi sur les musées* et par la partie X de la *Loi sur la gestion des finances publiques* soient respectées. Le conseil a aussi l'occasion d'échanger avec la population à sa réunion publique annuelle, au cours de laquelle il parle du mandat, des priorités et de l'orientation financière d'Ingenium. Le conseil d'administration entier s'est réuni cinq fois au cours de l'exercice financier 2021-2022.

STRUCTURE DES COMITÉS

Le conseil d'administration est appuyé par cinq comités. Leurs principales responsabilités sont décrites ci-dessous.

Comité exécutif

Le Comité exécutif (CE) est composé du président, du vice-président et de deux autres administrateurs nommés par le conseil; le président-directeur général y siège, mais n'a pas de droit de vote. Ce comité a le plein pouvoir d'agir lorsqu'il n'est pas possible de réunir rapidement la totalité des membres du conseil d'administration. Le Comité exécutif ne s'est pas réuni au cours de l'exercice financier 2021-2022.

Comité des finances, de la vérification et de la gestion des risques

Le Comité des finances, de la vérification et de la gestion des risques (CFVGR) supervise la gestion financière d'Ingenium ainsi que ses pratiques et systèmes d'information. Ce comité examine les plans quinquennaux d'exploitation et d'immobilisations d'Ingenium ainsi que les états financiers annuels et trimestriels, et conseille les administrateurs à ces égards. Ce comité choisit les vérifications internes, examine les plans et rapports des vérificateurs, conseille les administrateurs, et supervise les politiques et pratiques d'Ingenium en matière de gestion des risques.

1. L'appellation légale d'Ingenium selon la Loi sur les musées est Musée national des sciences et de la technologie.

Le comité est composé d'au moins quatre administrateurs, en plus du président du conseil et du président-directeur général, lesquels n'ont toutefois pas de droit de vote.

Le Comité des finances, de la vérification et de la gestion des risques a tenu quatre réunions en 2021-2022.

Comité de la gouvernance

Le Comité de la gouvernance (CG) surveille et examine la gouvernance d'Ingenium en ce qui concerne les pratiques exemplaires, et formule des recommandations visant à améliorer l'efficacité opérationnelle. Le comité examine également la structure et la composition des comités du conseil, et veille à ce que des mécanismes d'autoévaluation du conseil soient en place. Le comité établit les objectifs de rendement annuels du président-directeur général, assure la surveillance de la gouvernance en ce qui concerne la santé et la sécurité des employés d'Ingenium ainsi que la culture et les valeurs de la société, examine la nomination des membres du conseil et la reconduction de leur mandat, et fait des recommandations à ces égards. Le comité est composé d'au moins quatre administrateurs, en plus du président du conseil et du président-directeur général, lesquels n'ont toutefois pas de droit de vote. Le Comité de la gouvernance s'est réuni cinq fois au cours de l'exercice financier 2021-2022.

Comité des installations majeures

Le Comité des installations majeures (CIM) a été mis sur pied pour assurer la surveillance des projets de renouvellement du Musée des sciences et de la technologie du Canada et de construction du Centre Ingenium. Le comité est composé d'au moins quatre administrateurs, en plus du président du conseil. Le président-directeur général, quoique membre du comité, n'a pas de droit de vote. Le Comité des installations majeures s'est réuni à trois reprises au cours de l'exercice 2021-2022.

Comité de la durabilité et du rayonnement

Établi en août 2020, le Comité de la durabilité et du rayonnement (CDR) consiste à soutenir le conseil d'administration en fournissant une orientation stratégique à l'organisme afin qu'il puisse parvenir à une plus grande stabilité financière, à la diversification de ses revenus et à l'engagement de ses parties prenantes. Le comité se compose d'au moins quatre et d'au plus six membres du conseil en plus du président du conseil et du président-directeur général. Le Comité de la durabilité et du rayonnement s'est réuni à quatre reprises en 2021-2022.

Conseil d'administration (au 31 mars 2022)

Nom, Région

Mandat – COMITÉS DU CONSEIL

Neil Russon, Nouveau-Brunswick

Du 9 mai 2019 au 8 mai 2023 – président du conseil, CE (président), CFVGR, CG, CIM, CDR

Marian K. Brown, Colombie-Britannique

Du 30 juin 2019 au 29 juin 2023 – vice-présidente du conseil, CE, CG, CIM, CDR

Michael A. Geist, Ontario

Du 1^{er} mars 2018 au 28 février 2022* – CG (président) à partir du 18 janvier 2021, CE, CDR

A. Christian Idicula, Alberta

Du 1^{er} mars 2018 au 28 février 2022* – CFVGR, CDR

Radosveta Ilieva, Québec

Du 27 octobre 2017 au 26 octobre 2020* – CFVGR, CG

Paul Johnston, Ontario

Du 1^{er} juin 2018 au 31 mai 2022 – CFVGR (président), CE, CG

Heather Kennedy, Alberta

Du 13 juin 2018 au 12 juin 2021* – CG, CIM (présidente), CE, CDR (présidente)

Matthew A. Lafrenière, Ph. D., Ontario

Du 21 mai 2019 au 20 mai 2022 – CFVGR

Andréanne Leduc, Québec

Du 27 octobre 2017 au 26 octobre 2021* – CIM, CFVGR

Dre Marianne Sadar, Colombie-Britannique

Du 27 octobre 2017 au 27 octobre 2021* – CG, CDR

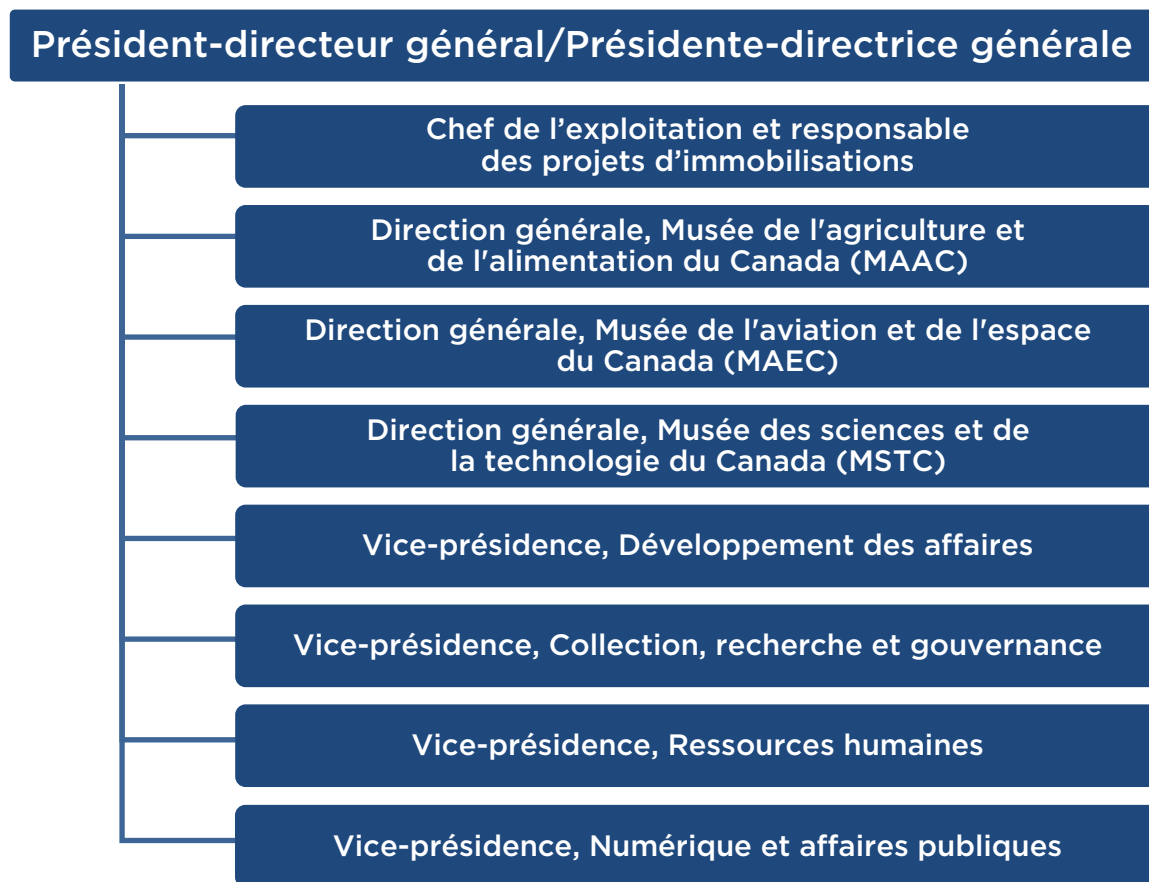
Kirstine Stewart, hors Canada

Du 13 avril 2021 au 12 avril 2024 – CFVGR, CDR

*Bien que les mandats de Michael Geist, A. Christian Idicula, Radosveta Ilieva, Heather Kennedy, Andréanne Leduc et Marianne D. Sadar se soient terminés en 2021-2022 ou plus tôt, ils continuent tous de siéger jusqu'à la nomination de leurs successeurs.

Haute direction

Les activités quotidiennes d'Ingenium sont administrées par la présidente-directrice générale, avec l'aide de l'équipe de hauts dirigeants décrite ci-dessous.



En date du 31 mars 2022, ces postes étaient occupés par les personnes suivantes :

- Présidente-directrice générale : Christina Tessier
- Chef de l'exploitation et responsable des projets d'immobilisations : Fernand Proulx
- Directrice générale du Musée de l'agriculture et de l'alimentation du Canada : Kerry-Leigh Burchill
- Directeur général du Musée de l'aviation et de l'espace du Canada : Chris Kitzan
- Directrice générale, Musée des sciences et de la technologie du Canada : Lisa Leblanc
- Vice-président, Développement des affaires : Darcy Ferron
- Vice-présidente, Collection, recherche et gouvernance : Monique Horth
- Vice-présidente, Ressources humaines : Kimberlee Hemming
- Vice-président, Numérique et affaires publiques : Olivier Carré-Delisle

Survol d'Ingenium – Musées des sciences et de l'innovation du Canada

Vision

Ingenium éveille l'ingéniosité.

Mission

Ingenium est un catalyseur qui attise la curiosité et l'ingéniosité d'une nation d'innovateurs.

Mandat

Ingenium – Musées des sciences et de l'innovation du Canada (ou le Musée national des sciences et de la technologie, selon son appellation légale) a été constituée en tant que société d'État autonome le 1^{er} juillet 1990, en vertu de la *Loi sur les musées*.

Le mandat d'Ingenium est énoncé comme suit dans la loi :

« Favoriser la culture scientifique et technologique au Canada par la constitution, l'entretien et le développement d'une collection d'objets scientifiques et technologiques principalement axée sur le Canada, et par la présentation des procédés et productions de l'activité scientifique et technologique et des rapports de ces derniers avec la société sur les plans économique, social et culturel. »

Ingenium administre trois musées nationaux axés sur la science et l'innovation à Ottawa – le Musée de l'agriculture et de l'alimentation du Canada (MAAC), le Musée de l'aviation et de l'espace du Canada (MAEC) et le Musée des sciences et de la technologie du Canada (MSTC) – ainsi que le nouveau Centre Ingenium qui abrite une collection exceptionnelle, l'Institut de recherche et le Laboratoire d'innovation numérique.

Ingenium fait passer l'engagement envers la science au niveau suivant en cocréant des expériences participatives, en agissant comme carrefour communautaire, en aidant les Canadiens à contribuer à la résolution de défis mondiaux, et en produisant un impact collectif qui s'étend bien au-delà de l'espace physique de ses musées.

Ingenium assure un lien crucial entre la science et la société. Nos inspirants contenus numériques, programmes de rayonnement, expositions itinérantes et espaces de collaboration contribuent à éduquer, à divertir et à intéresser des auditoires partout au Canada et aux quatre coins du monde.

Le Musée de l'agriculture et de l'alimentation du Canada

Le Musée de l'agriculture et de l'alimentation du Canada offre des démonstrations de connaissances culinaires interactives et des expositions immersives dans une ferme fonctionnelle située au cœur de la capitale nationale. On y présente les grands jalons de l'agriculture canadienne qui inspirent et éclairent l'avenir de la sécurité alimentaire et de l'agriculture durable. On y met également en lumière les liens entre la science et la technologie agricoles et le quotidien des Canadiens. Sur place, les visiteurs ont une

occasion unique d'assister à des démonstrations pratiques, de participer à des programmes saisonniers et de voir diverses races d'animaux de ferme ainsi que la technologie agricole. En virtuel, les visiteurs et auditoires nationaux peuvent accéder à des modules d'apprentissage, des expériences scientifiques, des recettes et des programmes en ligne qui traitent de questions clés de notre époque.

Le Musée de l'aviation et de l'espace du Canada

Le Musée de l'aviation et de l'espace du Canada est judicieusement situé à l'aéroport historique de Rockcliffe, une ancienne base militaire. Le musée fait revivre l'aviation canadienne depuis ses débuts en 1909 jusqu'à aujourd'hui. On y présente la plus grande collection sur l'aviation du Canada, qui est considérée comme une des plus belles au monde, comprenant plus de 130 aéronefs ainsi que des artefacts tels que des hélices et des moteurs. Les visiteurs sont initiés aux services aériens civils et militaires, et peuvent découvrir le monde passionnant des vols spatiaux. Le Canadarm (« bras canadien ») original de la navette spatiale *Endeavour* est une des pièces incontournables des expositions sur les technologies spatiales présentées au musée.

Le Musée des sciences et de la technologie du Canada

Le Musée des sciences et de la technologie du Canada raconte le récit de l'innovation par le truchement de la découverte, du jeu et de l'apprentissage expérientiel. Faisant le pont entre la science et la technologie et les visiteurs, les espaces immersifs du musée inspirent à mieux comprendre le rôle intégral que joue l'innovation dans le façonnement de notre avenir commun. En parcourant les onze expositions du musée, en visitant la scène démo ou en bricolant dans l'espace Exploratek, les visiteurs entrent dans l'histoire des sciences, de la technologie et de l'innovation du Canada.

Le Centre Ingenium

Le Centre Ingenium abrite la collection canadienne scientifique et technologique, soit plus de deux millions de documents d'archives, de littérature spécialisée et de bibliothèque et plus de 116 000 artefacts. Le complexe héberge également l'Institut de recherche d'Ingenium et le Laboratoire d'innovation numérique d'Ingenium. En misant sur une audacieuse mobilisation et une collaboration d'échelle internationale, ces deux carrefours placeront le Centre Ingenium au cœur de la découverte et de l'innovation, engageant les chercheurs, les éducateurs et le public de façons nouvelles et créatives.

Faits saillants

Collaborer pour innover – inspirer l'ingéniosité canadienne

Le Canada peut se targuer d'une riche histoire d'innovation scientifique et technologique dans de nombreux domaines, du premier moteur de recherche sur Internet à l'insuline, et de scientifiques canadiens accomplis, comme la physicienne lauréate du prix Nobel 2018, Donna Strickland, de Waterloo (Ontario). Ingenium et ses trois musées réunissent notre passé et notre avenir en amenant l'engagement scientifique à un niveau supérieur. Nous sommes fiers de nous démarquer comme chef de file et partenaire de choix dans tout l'écosystème des STIAM. Nous bâtissons et exploitons des partenariats durables qui font croître le pipeline des compétences en STIAM afin de soutenir et d'enrichir une culture d'innovation canadienne qui naît d'idées et donne lieu à des contributions concrètes à l'amélioration du bien-être de la société.

Bien qu'une grande partie du travail, cette année, ait été affecté par les exigences de distanciation physique et les fermetures périodiques imposées par la pandémie de la COVID-19, nous avons toutefois su surmonter ces limites et restrictions. Par exemple, le personnel a poursuivi, sans interruption, son travail essentiel des soins aux animaux de la ferme au Musée de l'agriculture et de l'alimentation du Canada. De la même façon, les prix Horizon STIAM Ingenium-CRSNG annuels visant à célébrer de jeunes étudiants canadiens novateurs qui envisagent une carrière dans le domaine des STIAM, ont été maintenus, en mode virtuel. Cette année, la remise de prix en ligne a permis aux cinq lauréates – dont deux étudiantes autochtones – de se rencontrer et de discuter virtuellement avec les commanditaires des prix, dont le Conseil de recherches en sciences naturelles et en génie du Canada (CRSNG), Indspire, Lockheed Martin Canada, Syncrude Canada (exploitée par Suncor), et la Fondation Ingenium. Ingenium est fière d'avoir organisé deux cliniques de vaccination au Musée des sciences et de la technologie du Canada. Le musée est un endroit judicieux pour une telle campagne puisqu'il dispose d'une grande aire de stationnement et de grands espaces intérieurs, pour plus de sécurité.

Puissants et efficaces, les partenariats – en particulier les partenariats numériques qui nous ont permis d'offrir nos programmes aux Canadiens pendant la crise de la COVID-19 – ont une fois de plus fait leur preuve, les trois musées d'Ingenium ayant lancé de nouvelles offres en partenariat avec Connexions Nord, un réseau exploité par l'organisme caritatif canadien TakingITGlobal. Connexions Nord est une initiative de pointe qui favorise l'engagement des élèves et l'amélioration des résultats scolaires dans les collectivités autochtones éloignées grâce à la communication vidéo bidirectionnelle. Notre partenariat avec IDÉLLO, un service de diffusion de la division francophone TFO de TVOntario, a également été productif puisqu'il a permis d'élargir le rayonnement des ressources STIAM en ligne des trois musées.

Avant la pandémie, les activités et célébrations de la fête du Canada dans les trois musées nationaux d'Ingenium étaient des moments forts de l'année pour les citoyens de la région et les visiteurs de l'extérieur de la capitale. En 2021, les célébrations de la fête du Canada en personne ont de nouveau été mises en sourdine par les restrictions sanitaires, et ont dû être remplacées par une programmation virtuelle. En fait, la programmation en ligne est devenue la norme tout au long de l'année, pour la plupart des programmes publics et scolaires des musées. Par exemple, le Musée de l'agriculture et de l'alimentation du Canada a ajouté trois nouvelles excursions à sa liste d'offres, une sur les abeilles et deux sur les sols. Le Musée de l'aviation et de l'espace du Canada a offert sa programmation publique « Bidules de l'air »

à l'intention des enfants d'âge préscolaire en mode virtuel, et a relancé ses programmes d'excursions virtuelles pour les écoles à temps pour la rentrée, en septembre. La conseillère scientifique du musée a également participé à deux séances de la série *Exploring by the Seat of your Pants* avec l'astronaute canadien Joshua Kutryk, en direct sur YouTube. Enfin, le Musée des sciences et de la technologie du Canada a lancé quatre nouvelles excursions virtuelles, qui sont maintenant au nombre de dix, et des nouveaux programmes scolaires virtuels en partenariat avec l'Agence spatiale canadienne, en lien avec l'exposition **Objectif Terre : comprendre notre planète depuis l'espace**.

Malgré la sévérité des restrictions liées à la COVID-19 pendant une grande partie de l'année, il y a toutefois eu de belles occasions propices au lancement de programmes en personne dans les musées. Par exemple, le Musée de l'agriculture et de l'alimentation du Canada a relancé son partenariat avec le programme de technologie vétérinaire du Collège Algonquin. Le musée a accueilli des étudiants, souvent accompagnés de leurs enseignants, pour qu'ils acquièrent des connaissances et une expérience pratique en ce qui concerne les animaux de la ferme dans le cadre de ce programme d'agrément.

Ingenium a également établi plusieurs partenariats de recherche nationaux et internationaux sous forme de projets conjoints, de publications, de conférences, de stages et de collaborations de recherche afin d'enrichir la base de connaissances sur ses collections d'artefacts et ses archives. À titre d'exemple, une candidate au doctorat de l'Université McGill a étudié, en Inde, les technologies de reproduction canadiennes dans un contexte colonial plus large; une candidate au doctorat titulaire d'une bourse Université d'Ottawa-Ingenium sur la science et la technologie des genres a étudié les artefacts d'Ingenium en tant qu'outils pour inciter les femmes à s'intéresser aux matières liées aux STIM; une personne étudiant au premier cycle et titulaire de la bourse Garth Wilson en histoire publique travaille sur des « visites sonores » de la salle d'entreposage des artefacts du Centre Ingenium; et une coordonnatrice de projets STIAM et artiste en résidence au Centre en génie entrepreneurial de la conception de l'Université d'Ottawa s'est jointe à Ingenium dans le cadre d'une prestigieuse bourse de la Reine Elizabeth II.

La période de 2021 à 2030 est la Décennie pour les sciences océaniques des Nations Unies. Dans la poursuite de son objectif d'être un chef de file et un partenaire de choix dans l'ensemble de l'écosystème des STIAM, Ingenium s'est associée au Centre d'entreprise des sciences de l'Atlantique à Moncton (Nouveau-Brunswick) et au Centre d'entreprise des sciences du Pacifique à West Vancouver (Colombie-Britannique) pour présenter la science et la recherche aquatiques des deux centres au public, y compris aux groupes scolaires. Plus particulièrement, le Musée des sciences et de la technologie du Canada a diffusé les résultats de recherche du ministère fédéral des Pêches et des Océans (MPO) auprès des étudiants et enseignants des deux centres. Le musée a collaboré avec le groupe des espèces en péril du MPO, en élaborant et en inaugurant des outils de communication pour faciliter l'identification des espèces de la côte Est. Le Musée des sciences et de la technologie du Canada travaille également avec le MPO sur une initiative à long terme visant à reconstruire et à promouvoir l'éclosier de la rivière Capilano, qui contribue à rétablir les stocks de saumons en déclin près de North Vancouver.

Le Musée de l'agriculture et de l'alimentation du Canada participe également à la Décennie des sciences océaniques. Le musée a créé un conseil consultatif national sur l'aquaculture afin de guider l'élaboration de programmes et de produits éducatifs sur l'aquaculture. Un des

principaux résultats sera une nouvelle exposition sur l'aquaculture, qui est actuellement en cours d'élaboration. Une des premières présentations publiques de cette initiative a été la conférence virtuelle À saveur de science intitulée « Paysages d'aquaculture : piscicultures et domaine public », en mars.

Le Musée de l'aviation et de l'espace du Canada et le Conseil national de recherches du Canada sont les partenaires fondateurs du nouveau Centre de recherche avancée et de formation en aviation, mobilité et espace (CRAFAME). La vision de ce centre est de construire et de lancer une infrastructure numérique de pointe qui facilitera la recherche et la collaboration entre les musées, les universités et l'industrie, ainsi que l'application et la diffusion des connaissances grâce à ses programmes d'éducation, de formation et de rayonnement. Le CRAFAME rassemble des organismes privés et publics de tout le Canada afin de favoriser l'innovation et le développement des compétences tout en sensibilisant le public aux secteurs dynamiques de l'aviation, de la mobilité et de l'espace.

Les histoires de réussite, d'échec et de persévérance des innovateurs canadiens diffusées par Ingenium sont porteuses de messages puissants pour les jeunes du Canada intéressés par un avenir dans les STIM. Pour soutenir le rôle du Canada en tant qu'invité d'honneur à la foire du livre de Francfort en octobre, Ingenium a créé de nouveaux contenus et adapté des contenus existants sur les femmes qui ont réussi dans le domaine des STIM. Ces contenus provenant du site Web de l'initiative « Femmes en STIM » d'Ingenium ont été présentés dans le cadre de la programmation culturelle de cette grande foire. Ce projet numérique a compris la traduction et la création de 31 affiches en allemand, en plus des versions originales en anglais et en français.

La diffusion des histoires en STIM est un important volet à long terme du plan stratégique quinquennal à Ingenium, où on mène des recherches sur l'innovation canadienne en mettant l'accent sur la compréhension de la démarche d'innovation. Les sujets de recherche comprennent la musique électronique, la désindustrialisation et l'initiative très contemporaine et historiquement pertinente intitulée « Conserver en temps de quarantaine ». Cette initiative permet de saisir, d'étudier et de documenter les moments clés des défis et réussites du Canada pendant la crise de la COVID-19, y compris l'acquisition du dix millionième masque produit par General Motors, et de publier des rapports sur le déploiement des vaccins partout au pays, tout au long des grandes étapes de la pandémie.

Assurer l'accès à tous - repousser les limites de l'engagement

À Ingenium, assurer l'accès à tous signifie améliorer continuellement l'accessibilité physique, cognitive, sensorielle et socio-économique de nos sites physiques, de nos programmes et activités et de nos produits et services en ligne. Nous voulons rendre toutes les expériences de nos visiteurs et auditoires plus accessibles, et diffuser nos pratiques exemplaires en matière d'accessibilité auprès des organismes du secteur.

L'amélioration de l'accessibilité est en cours depuis plusieurs années, et se poursuivra à long terme. Ingenium a fait de l'accessibilité une pierre angulaire de son plan stratégique quinquennal en cours, a lancé de nouveaux programmes et a adapté les programmes existants pour des personnes et groupes particuliers qui avaient de la difficulté à accéder à nos offres. Ingenium est fière de figurer parmi les membres fondateurs du réseau canadien sur l'accessibilité (Canadian Accessibility Network), dont le conseil consultatif est composé d'un des membres de l'équipe de la haute direction d'Ingenium.

À l'échelle des musées et des collectivités locales, les programmes axés sur les STIAM ont rejoint de nombreuses personnes de tous les milieux socio-économiques grâce aux partenariats que nos musées ont établis avec des organismes communautaires. Le Musée des sciences et de la technologie du Canada a offert des programmes intergénérationnels et pour jeunes au Centre de santé autochtone Wabano et, avec le soutien de la Fondation Ingenium, a fourni plus de 4 000 trousseaux d'activités imprimées et a offert des ateliers virtuels aux familles qui utilisent les services de la Banque d'alimentation d'Ottawa. Bien que l'excursion virtuelle « La science de près » du musée soit accessible à tous les auditoires, elle visait plus particulièrement les publics neuroatypiques, y compris les personnes atteintes d'autisme. Le Musée de l'aviation et de l'espace du Canada a continué de rendre disponibles en braille des cartables d'information sur les expositions, un troisième cartable ayant été ajouté. Le musée a offert une visite éducative spéciale du hangar aux jeunes patients de l'hôpital SickKids de Toronto par le biais d'un robot télécommandé. De son côté, le Musée de l'agriculture et de l'alimentation du Canada a activement tendu la main à des groupes d'élèves en situation économique difficile dans la région de la capitale nationale qui sont admissibles au financement du Fonds jeunesse du musée, pour les inviter à participer à des excursions virtuelles.

En plus de s'employer activement à rendre les sites et les programmes des musées plus conviviaux pour les auditoires ayant des défis en matière d'accessibilité, Ingenium a publié un certain nombre d'articles en ligne qui traitent de son expérience en la matière afin d'inspirer et de soutenir d'autres institutions dans leurs objectifs d'amélioration de l'accessibilité. Par exemple, sa chronique mensuelle intitulée « Trois choses que vous devriez savoir » rend la science de tous les jours accessible en présentant des sujets pertinents dans un format intéressant, en petites bouchées pour ainsi dire, en utilisant des fonctionnalités d'accessibilité de la communication en ligne telles que du texte alternatif. Deux articles du Réseau Ingenium sur l'Odyssée des sciences – le plus grand festival de science et de technologie du Canada – ont encouragé les lecteurs à accéder à des webinaires scientifiques éducatifs gratuits et à des activités en ligne. Une autre série d'articles a été publiée, détaillant les Symposiums sur les connaissances stellaires autochtones d'Ingenium. Ces symposiums visent à réclamer, à préserver et à diffuser l'astronomie et les histoires autochtones du monde entier par le biais d'activités en ligne gratuites qui rejoignent des auditoires élargis d'aujourd'hui et de demain.

Les outils numériques sont un puissant moyen pour diffuser nos contenus éducatifs d'un bout à l'autre du Canada. Les trois musées ont envoyé des programmes virtuels aux élèves de collectivités nordiques dans le cadre du partenariat Connexions Nord mentionné plus tôt. Avant la pandémie, les présentations de Curiosité en scène au Musée des sciences et de la technologie du Canada étaient des activités en personne présentées à la Scène démo. Curiosité en scène est une série de conférences d'experts sur des questions contemporaines d'importance mondiale qui invitent le public à assister et à prendre part à d'importantes discussions et à des échanges d'idées stimulants avec des spécialistes et des chefs de file dans leurs domaines respectifs. Ces conférences à l'intention des adultes mettent l'accent sur des sujets actuels d'importance tant nationale qu'internationale. Les présentations Curiosité en scène en personne ont été remplacées par des webinaires en ligne qui ont été présentés dans les deux langues dans un format accessible, avec traduction simultanée et sous-titrage en direct à l'écran. De plus, les présentations ont été enregistrées et publiées sur la chaîne YouTube du musée pour en élargir la diffusion. Les conférences Curiosité en scène antérieures ont été améliorées conformément aux normes d'accessibilité en ligne d'Ingenium, rendant ainsi les vidéos plus accessibles à de nouveaux auditoires.

Le virage en ligne a entraîné des difficultés pour de nombreux musées. En réaction à cela, le Musée de l'agriculture et de l'alimentation du Canada a offert une séance de discussion et d'apprentissage à l'intention d'autres professionnels et éducateurs du domaine des musées, en décembre, sur le thème de l'intégration de démonstrations alimentaires virtuelles à la présentation des artefacts. Cette séance d'apprentissage a également été offerte à l'Association for Living History, Farm and Agricultural Museums.

L'Institut STIM pour enseignants à l'élémentaire d'Ingenium a continué d'offrir des ateliers virtuels de perfectionnement professionnel en ligne, notamment sur la modélisation pour adapter les activités à l'enseignement en ligne, proposant en outre aux associations et groupes d'enseignants des façons d'offrir des occasions de perfectionnement professionnel dans le cadre des plans de perfectionnement d'un jour. L'Institut pour enseignants a débuté, il y a plusieurs années, par des ateliers en personne offerts partout au Canada pour aider les enseignants du primaire à explorer des moyens de rendre les sciences plus vivantes pour les élèves et à découvrir de nouvelles façons d'amener les élèves à appliquer leurs nouvelles connaissances.

En plus de ses efforts numériques pour rejoindre les Canadiens dans tout le pays, Ingenium a augmenté de façon remarquable le nombre d'expositions itinérantes offertes en location dans des lieux publics traditionnels et non traditionnels afin de renforcer sa présence dans les collectivités canadiennes. Ingenium propose actuellement 15 expositions itinérantes. De nombreuses expositions itinérantes d'Ingenium ont été présentées tout au long de l'année. Par exemple, **Chiffrer | Déchiffrer** a été présentée à Saskatoon (Saskatchewan) et à Burlington (Ontario), **L'influenza démasquée** a été présentée à Portage La Prairie (Manitoba) et à Penetanguishene (Ontario), et **Maitres du jeu** a été présentée à Regina (Saskatchewan) et à Chicoutimi (Québec). Plusieurs des affiches explorant l'histoire de femmes célèbres ayant réussi dans le domaine des STIM qui sont présentées sur notre site « Femmes en STIM » ont été exposées à l'extérieur du pavillon du Canada à l'Expo 2020 de Dubaï, aux Émirats arabes unis, en janvier.

Un aspect important de l'accessibilité est le respect et l'inclusion des diverses voix communautaires dans tout ce que nous faisons. L'accessibilité est souvent déterminée à un niveau très personnel. Ingenium a entrepris de la recherche en collaboration avec diverses communautés afin de dévoiler de nouvelles facettes significatives de la collection qui sont aptes à refléter de nouvelles perspectives. Nous avons fait appel à des étudiants de divers horizons pour proposer de nouvelles perspectives sur la collection. Le Musée de l'agriculture et de l'alimentation du Canada a ainsi établi un nouveau partenariat avec le projet d'intégration des élèves du secondaire ayant une déficience intellectuelle, pour offrir à ces jeunes une expérience professionnelle enrichissante dans un milieu adapté à leurs besoins. Ingenium a travaillé avec une personne autochtone, des étudiants non binaires, une personne malvoyante, une personne de l'Independent Disabled Gardeners Association et des étudiants racisés pour élargir les textes d'interprétation et l'accessibilité de nos contenus. Des étudiants d'horizons variés ont apporté un regard neuf sur notre collection, et ont commencé à travailler sur une série de balados qui seront rendus entièrement accessibles sur le site Web d'Ingenium. En 2021-2022, Ingenium a accueilli 17 étudiants de partout au Canada et trois stagiaires de l'Université McGill, de l'Université d'Ottawa et de l'Université Carleton pour se concentrer sur la diversification des perspectives en ce qui concerne la collection nationale.

Notre engagement crucial à honorer les modes de connaissance autochtones dans un esprit de réconciliation s'est traduit par une liste étendue et grandissante d'initiatives à Ingenium.

Au cours de ce seul exercice financier, deux symposiums sur les connaissances stellaires autochtones ont eu lieu. Le premier, une célébration de l'équinoxe du printemps avec la nation Heiltsuk, a eu lieu le 28 avril, et le second, une célébration au solstice d'été du savoir stellaire en Afrique et à Rapanui (l'île de Pâques), s'est tenu le 22 juin. Le Musée de l'agriculture et de l'alimentation du Canada a collaboré avec des représentants autochtones pour élaborer le contenu d'une installation audio en langue algonquienne des Anishinabés intitulée **Nidòndàdizimin nidjibikànàng**, qui signifie « racines florissantes ». L'exposition a été inaugurée au musée le 29 juillet. Le même jour, Ingenium et les responsables du musée ont organisé un cercle d'écoute avec des aînés et des gardiens du savoir des communautés algonquiennes Anishinabées de Kitigan Zibi et de Pikwàkanagàn pour discuter de reconnaissance territoriale, d'engagement avec les collectivités et de collaborations futures. Le conservateur du musée a également été invité à visiter des collectivités des Premières Nations au cap Breton, ce qui a donné lieu à un projet de collaboration sur la pêche aux huîtres. **Bákvjá**, une exposition photographique sur la culture alimentaire de la Première Nation Heiltsuk élaborée pour être présentée au Musée de l'agriculture et de l'alimentation du Canada, a d'abord été présentée au pavillon du Canada à l'Expo 2020 à Dubaï, en février 2022, puis au musée, en mars 2022. Le lancement officiel de **Bákvjá** est prévu pour l'exercice 2022-2023.

Renforcer nos fondations – assurer la viabilité à long terme

Au cours de l'exercice, la pandémie a obligé de nombreuses institutions publiques à relever de très grands défis pour rester ouvertes, accessibles à tous et financièrement viables. Bien que la crise de la COVID-19 ait entraîné la fermeture des trois musées pendant de longues périodes de temps, le travail s'est poursuivi en coulisses pour assurer que les musées puissent offrir des expériences attrayantes et engageantes aux visiteurs dès leur réouverture. Des améliorations comme le réaménagement et la reconception de panneaux de console sur des avions, au Musée de l'aviation et de l'espace du Canada, et l'amélioration de l'éclairage intérieur au Musée des sciences et de la technologie du Canada ont permis aux visiteurs de mieux apprécier les espaces des musées.

Pour faire des musées des destinations de choix, plusieurs expositions ont été lancées au cours de l'exercice. Au Musée de l'agriculture et de l'alimentation du Canada, l'exposition **Les superhéros du sol** offre aux visiteurs une nouvelle perspective sur la science et la conservation des sols. Cette exposition a été réalisée en partenariat avec une ligue d'experts de l'industrie et de la connaissance des sols : Fertilisants Canada, l'Association canadienne des producteurs de semences, le CN, Agriculture et Agroalimentaire Canada, Glacier FarmMedia, le Conseil canadien de conservation des sols, la Fondation Nutrients for Life, Financement agricole Canada et Ressources naturelles Canada, ainsi que la Fondation Ingenium, la Fondation McLean et la Fondation TD des amis de l'environnement. Le Musée de l'aviation et de l'espace du Canada, en partenariat avec NAV CANADA, a lancé une nouvelle exposition qui explore la gestion de la circulation aérienne, y compris les systèmes, les personnes et les technologies qui assurent la sécurité du ciel canadien. L'astronaute canadien Jeremy Hansen a visité le Musée des sciences et de la technologie du Canada pour présenter la nouvelle exposition **Objectif Terre : comprendre notre planète depuis l'espace** conçue en partenariat avec l'Agence spatiale canadienne, et pour transmettre son message sur l'importance de l'observation spatiale : les données recueillies depuis l'espace peuvent nous aider à résoudre les enjeux mondiaux.

Pour élargir et renforcer son taux de fréquentation, Ingenium a ciblé de nouveaux groupes pour ses programmes éducatifs et ses camps sur place, notamment les centres communautaires, les associations jeunesse, les conseils scolaires et les garderies.

Ingenium s'est également associée à Urban Element – un acteur dynamique de la scène alimentaire à Ottawa – pour offrir des services de restauration durables et innovants dans les musées. En mars 2022, le café The Collective | Le collectif a ouvert ses portes au Musée des sciences et de la technologie du Canada. Les services seront élargis aux deux autres musées plus tard en 2022.

Nous avons continué d'attirer de nouveaux membres qui bénéficient ainsi d'une foule d'avantages comme l'entrée illimitée dans les musées, des rabais dans les boutiques et des activités exclusives pour les membres. Au total, 3 358 adhésions ont été vendues au cours de l'exercice, surtout en fin d'année. En mars 2022, les ventes d'adhésions ont dépassé celles de la même période, en 2019. À la fin de l'année, on comptait 6 932 membres actifs à Ingenium.

Il ne fait aucun doute qu'une main-d'œuvre forte et engagée est fondamentale pour atteindre nos objectifs d'entreprise. Bien que le personnel ait continué de faire face à des fermetures pendant l'année, et que beaucoup aient dû continuer de travailler à distance, une enquête auprès des employés a montré que l'engagement du personnel demeure fort. Tout au long de l'exercice, un certain nombre d'initiatives ont été entreprises pour renforcer notre milieu de travail et permettre à notre équipe de vivre les valeurs partagées d'Ingenium : créativité, inclusion, collaboration et responsabilisation. Le comité sur l'équité, l'inclusion et la diversité a établi un nouveau plan pour la société. Tout le personnel a suivi une série de formations contre l'oppression, et la démarche de recrutement a été améliorée pour assurer que les compétences en matière de diversité, d'équité et d'inclusion sont explorées au moment des entretiens.

Les installations d'Ingenium sont un autre élément fondamental de la durabilité à long terme de la société. Un plan de remplacement des immobilisations à long terme est en cours d'élaboration afin d'assurer la santé continue de nos installations, qui comprennent tant le nouveau Centre Ingenium et le Musée des sciences et de la technologie du Canada que le Musée de l'aviation et de l'espace du Canada, vieux de 34 ans, et les granges historiques du Musée de l'agriculture et de l'alimentation du Canada. Le plan précisera notre volonté de renouveler les anciennes infrastructures d'Ingenium et d'assurer que nos bâtiments modernes restent à la pointe de la technologie. Les principaux projets d'immobilisations en cours au Musée de l'aviation et de l'espace du Canada comprennent la modernisation des hangars et des feux de la piste et la reconstruction du toit et de l'enveloppe de deux bâtiments de soutien, ainsi que des projets de réfection à la laiterie, à la salle de préparation des aliments et au silo du Musée de l'agriculture et de l'alimentation du Canada.

Pour assurer la viabilité à long terme, il faudra aussi exploiter le plein potentiel de la collection nationale et du Centre Ingenium, et faire de ce dernier un centre d'excellence pour la conservation, la recherche et l'accès aux artefacts, notamment en élargissant les programmes qui misent sur la collection pour soutenir la prochaine génération de professionnels du patrimoine. Au cours de la première moitié de l'exercice 2021-2022, un solide cadre a été mis sur pied avec le concours de conservateurs adjoints, de boursiers, de chercheurs invités et d'aînés autochtones en résidence, et le personnel de la conservation a participé à de l'enseignement et à des conférences dans des universités de partout au Canada.

Un plan détaillé a été élaboré pour rattraper le retard dans le catalogage de la collection afin d'appuyer le déplacement des artefacts entreposés dans les espaces loués vers le Centre Ingenium. L'accent a été mis sur le catalogage et la documentation des artefacts à des fins de repérage dans les aires d'entreposage du Centre Ingenium. Malgré un moratoire sur l'acquisition d'artefacts imposé par la crise de la COVID-19 et par des problèmes opérationnels, Ingenium a néanmoins pu enrichir sa collection nationale grâce à l'acquisition de plusieurs lots d'artefacts exceptionnels. Parmi les principales acquisitions, mentionnons l'ajout d'un véhicule d'essai Delta 3, de sièges éjectables et d'une table à dessin à la collection Arrow d'Avro; la collection de la générale Sheila Hellstrom composée d'objets qui représentent et reflètent l'incroyable carrière de la première femme générale du Canada; les flacons des premiers vaccins Pfizer-BioNTech contre la COVID-19 administrés aux travailleurs de première ligne au Canada en décembre 2020; et le dix-millionième masque N95 fabriqué par General Motors Canada.

Rapport sur les mesures du rendement

Les réussites d'Ingenium en 2021-2022 – soit la deuxième année de son nouveau plan stratégique quinquennal – dans les circonstances toujours difficiles de la pandémie de la COVID-19 reflètent la résilience de l'organisme qui est attribuable à son personnel dévoué et expérimenté.

Ingenium a atteint ou dépassé 90 % de ses paramètres déclarés, en 2021-2022. Comme indiqué dans le tableau ci-dessous, les évaluations pour une partie des paramètres n'ont pas été rapportées en raison du manque de points de référence ou de comparateurs externes; elles le seront à partir de 2022-2023.

Cette année, Ingenium a lancé son programme de sondages auprès des parties prenantes. Il s'agit d'un virage conscient vers la mesure de l'incidence d'Ingenium qui va au-delà de rapports uniquement axés sur l'offre. L'approche élargit également l'éventail des parties prenantes interrogées, et comprend des questions cohérentes afin que les résultats puissent être comparés d'un programme à l'autre.

La première année de cette approche a donné des résultats prometteurs. Les parties prenantes ont accordé une note élevée aux expériences d'Ingenium pour ce qui est d'accroître leur assurance vis-à-vis des enjeux clés de notre époque (94 %), de les inspirer à voir ou à penser d'une nouvelle façon (94 %) et d'accroître leur connaissance des innovateurs et des innovations du Canada (92 %).

La perception du travail d'Ingenium est tout aussi positive. Nous avons obtenu des résultats élevés en ce qui concerne les employés qui vivent nos valeurs d'entreprise communes lorsqu'ils travaillent avec des partenaires externes (95 %), l'accessibilité des sites et des programmes d'Ingenium (76 %) et la confiance des auditoires envers Ingenium (98 %).

Réunis, ces résultats témoignent de l'impact d'Ingenium et de son potentiel à contribuer à la culture d'innovation du Canada, à favoriser un sentiment d'appartenance chez diverses communautés et à être une institution pertinente pour les générations à venir. Ces résultats initiaux seront les points de référence que nous utiliserons pour suivre la façon dont nous maintenons et rehaussons ces impacts.

Ces résultats s'appuient sur les excellents résultats des activités et des projets que les équipes entreprennent chaque jour, comme la conception et la diffusion d'offres numériques. La disponibilité de certaines collections d'archives sur la plateforme d'archives numériques d'Ingenium (41 %) a dépassé les objectifs. Le virage vers la diffusion virtuelle a permis à Ingenium de multiplier par plus de cinq sa cible concernant les personnes formées en matière de diffusion de contenus liés aux STIAM.

En partie grâce aux offres virtuelles, Ingenium a pu atteindre 85 % des régions canadiennes cette année. Toutefois, c'est sur le terrain qu'Ingenium s'est démarquée, grâce aux expositions itinérantes et aux trousseaux Edukit qui à elles seules ont été présentes ou utilisées dans plus du tiers de toutes les régions.

Ces résultats sont le signe de persévérance en périodes difficiles, et reflètent la capacité d'Ingenium de continuer d'avoir une incidence significative auprès de ces auditoires. Bien que le plan stratégique en cours ait été élaboré avant la pandémie, les questions qu'il aborde sont devenues encore plus pressantes. Pour travailler en vue d'un avenir meilleur, le Canada doit devenir plus innovant, plus inclusif et plus durable. Les résultats d'Ingenium en 2021-2022 démontrent sa contribution à un tel virage, et son potentiel à renforcer cette contribution pendant toute la réalisation du plan stratégique et au-delà.

Remarque : dans les tableaux suivants, la fourchette type pour qu'un résultat soit considéré comme supérieur ou inférieur à un objectif est de +/- 10 % pour la plupart des indicateurs (avec une fourchette exceptionnellement plus petite pour les indicateurs financiers où la tolérance pour un objectif non atteint est plus faible en raison de répercussions potentielles. Un indicateur peut être considéré comme atteint en dessous de cet écart si l'activité a été perturbée de manière significative et inattendue (p. ex., la fermeture des musées).

Objectif stratégique 1 : collaborer pour innover

Stratégies	Résultats	Indicateurs	Cote	Résultats 2020-2021	Cibles 2021-2022	Résultats 2021-2022	
Dynamiser une culture d'innovation canadienne		Personnes formées pour livrer des contenus liés aux STIAM	Dépassé			609 éducateurs, étudiants en travail-études, boursiers et stagiaires formés en enseignement et en communication des sciences	
			Atteint	656	117		
	Les jeunes ont un accès élargi à l'apprentissage des STIAM	Participation de jeunes à des activités d'apprentissage des STIAM	Non atteint				
			Dépassé			10 503 jeunes ont utilisé les trousseaux Edukit et participé aux programmes scolaires virtuels, à l'apprentissage à distance, aux webinaires et aux conférences du personnel	
		Atteint	5 752 jeunes	12 820 jeunes	<i>Objectif non atteint en raison de la fermeture des écoles et des sites</i>		
Se démarquer comme chef de file et partenaire de choix dans tout l'écosystème des STIAM	La croissance des partenariats et réseaux dans l'écosystème des STIAM	Croissance des ententes de partenariats et de réseaux	Dépassé	Nouvelles ententes : 14	Nouvelles ententes : 13	18 nouvelles ententes et 2 nouveaux livrables ajoutés à des ententes	
			Atteint	Nouveaux livrables : 10	Nouveaux livrables : 8		
	Non atteint	Partenariats actifs : 38	Partenariats actifs : 50	56 partenariats actifs			
	Une capacité accrue dans l'écosystème des STIAM	Renforcement de la capacité des partenaires		<i>Sondage amorcé en 2021-2022</i>	Année de référence	67 % ont déclaré qu'Ingenium avait contribué à renforcer leurs capacités dans le domaine des STIAM	

Mettre en lien la science, la technologie, la société et les enjeux clés d'aujourd'hui	Les Canadiens disposent d'une source d'information fiable sur les grands enjeux d'aujourd'hui	Couverture médiatique	Dépassé Atteint Non atteint	1 024	1 000	1 217 entrevues et mentions dans les médias
	Les auditoires ont l'assurance nécessaire pour traiter des grands enjeux d'aujourd'hui	Confiance des auditoires	Dépassé Atteint Non atteint	<i>Sondages amorcés en 2021-2022</i>	Comparaison externe : 90 % ¹	Confiance à 98 %
		Confiance des auditoires de s'engager envers les grands enjeux de notre temps	<i>Sondages amorcés en 2021-2022</i>	Année de référence	94 % se sont sentis plus confiants pour s'engager envers des questions clés de notre époque	
Dynamiser une culture d'innovation canadienne	Le renforcement de la culture d'innovation au Canada	Participants démontrant des tendances à l'innovation	Dépassé Atteint Non atteint	<i>Sondages amorcés en 2021-2022</i>	Comparaison externe : 50 % ²	94 % ont déclaré qu'une expérience Ingenium les a incités à voir ou à penser les choses d'une nouvelle façon
		Connaissance des auditoires de l'innovation/des innovateurs au Canada	Dépassé Atteint Non atteint	<i>Sondages amorcés en 2021-2022</i>	Comparaison externe ³ : 60 %	92 % ont déclaré en savoir plus après une expérience Ingenium

¹ Rapport sur les attitudes à l'égard des sciences de 2018 du Centre des sciences de l'Ontario. Les résultats à Ingenium sont une agrégation des réponses à des sondages auprès des lecteurs du Réseau Ingenium et des participants à des conférences et à des sondages.

² Indice de la culture de l'innovation de la Fondation Rideau de 2021.

³ Idem.

Objectif stratégique 2 : assurer l'accès à tous

Stratégies	Résultats	Indicateurs	Cote	Résultats 2020-2021	Cibles 2021-2022	Résultats 2021-2022
Être un champion de l'accessibilité physique, cognitive, sensorielle et socio-économique	L'accessibilité accrue aux musées et aux programmes	Perception des auditoires de l'accessibilité des sites et programmes d'Ingenium		<i>Sondage amorcé en 2021-2022</i>	Année de référence	76 % des visiteurs s'étant dits membres jugent l'accessibilité bonne ou excellente
Tirer profit de la puissance du numérique pour rejoindre les Canadiens	Les Canadiens ont accès à notre offre et à notre collection par des moyens numériques innovateurs	Connexions et participations virtuelles	Dépassé	Connexions virtuelles : 2 309 374	Connexions virtuelles : 3 071 468	3 221 753 connexions virtuelles
			Atteint	Participations virtuelles : 1 295 609	Participations virtuelles : 1 913 756	2 129 448 participations virtuelles
		Non atteint	Archives : 38 %	Archives : 40 %	Archives : 41 %	
		Disponibilité numérique des collections sélectionnées	Atteint	<i>Les artefacts seront sélectionnés une fois le déménagement de la collection terminé</i>	<i>Artefacts 3D : déménagement de la collection non encore terminé</i>	<i>Artefacts 3D : déménagement de la collection non encore terminé</i>
	Diverses communautés participent au façonnement des expériences et de la collection	Collaborations avec des communautés de la diversité	Dépassé	3	3	11 communautés diversifiées ont contribué à l'élaboration des contenus des recherches, des programmes ou des expositions
			Atteint			
			Non atteint			

Respecter et inclure des voix et des communautés diversifiées	Des collaborations avec les collectivités autochtones sont dynamisées partout au Canada	Collaborations avec des communautés autochtones	Dépassé	Atteint	Collaborations nouvelles ou en cours avec 12 collectivités autochtones	Collaborations avec 9 communautés autochtones <i>Cible non atteinte, le résultat étant basé sur l'année précédente qui a vu la tenue du symposium sur les connaissances stellaires.</i>	
				Non atteint			
	Les auditoires autrefois limités par des obstacles participent aux expériences sur place et en ligne	Représentation de la population chez les visiteurs		<i>Sondage amorcé en 2021-2022</i>		Année de référence ⁴	Personnes autochtones : 2 % Membres de minorités visibles : 15 % Personnes handicapées : 18 %
		Engagement des régions canadiennes	Dépassé	Atteint	61 %	60 %	Présents dans 85 % des régions canadiennes
	Des communautés variées ont un sentiment d'appartenance en prenant part aux expériences dans les musées	Sentiment d'appartenance chez les auditoires provenant de communautés de la diversité					<i>La question de sondage sera posée à partir de 2022-2023</i>

⁴ L'intention est d'augmenter la proportion de visiteurs et de membres s'identifiant comme tels au cours de la période de planification. Seul résultat sur les adhésions disponible pour 2021-2022. Les données démographiques actuelles de la région d'Ottawa-Gatineau sont basées sur le recensement de 2016 (Autochtones et membres de minorités visibles) et sur l'enquête de 2017 de Statistique Canada (personnes handicapées).

Objectif stratégique 3 : renforcer nos fondations

Stratégies	Résultats	Indicateurs	Cote	Résultats 2020-2021	Cibles 2021-2022	Résultats 2021-2022
Habiliter les équipes afin que tous « vivent » nos valeurs communes	L'organisme est un merveilleux endroit où travailler	Engagement des employés	Dépassé Atteint Non atteint	Sondage non administré en 2020-2021 ⁵	70 %	70 % se sentent engagés
		Personnel démontrant nos valeurs communes		Sondage amorcé en 2021-2022	Année de référence	95 % des partenaires sont d'accord pour dire que le personnel démontre nos valeurs communes
	Des effectifs créatifs, inclusifs, responsables et qui collaborent	Le personnel se sent soutenu pour « vivre » les valeurs communes	Dépassé Atteint Non atteint	Sondage non administré en 2020-2021 ⁶	70 %	70 % du personnel se sent soutenu pour « vivre » les valeurs communes
		Représentation chez le personnel	Dépassé Atteint Non atteint	Personnes autochtones : 3,5 % Personnes handicapées : 3,5 % Membres de minorités visibles : 6,7 %	Personnes autochtones : 3,5 % Personnes handicapées : 3,5 % Membres de minorités visibles : 6,7 %	Personnes autochtones : 3,7 % Personnes handicapées : 5,7 % Membres de minorités visibles : 7,8 %

⁵ Ce sondage est réalisé tous les deux ans.

⁶ Ibid.

Réaliser le plein potentiel du Centre Ingenium	La collection nationale est mieux conservée et étudiée et plus accessible	Collection déplacée vers le Centre Ingenium	Dépassé Atteint Non atteint	48 %	90 %	83 % de la collection relocalisée. <i>Cible non atteinte : interruptions du travail en raison de la pandémie</i>
		Occasions de diffusion de résultats de recherche	Dépassé Atteint Non atteint	275	133	170 occasions de diffusion de résultats de recherche
	Documentation de la collection ⁷	Dépassé	Archives : 6 % Doc. comm. : 4 % Artefacts : année de référence	Archives : 8 % Doc. comm. : 5 % Artefacts : 10 %	Archives : 8 % Doc. comm. : 6 % Artefacts : 0,4 % <i>(ressources affectées au déménagement de la collection)</i>	
		Atteint Non atteint				
Les Canadiens sont plus engagés envers la collection nationale	Utilisation des ressources axées sur la collection sur place	Dépassé Atteint Non atteint	114	225	200 utilisations de la collection ⁸	
Positionner les musées en tant que destinations de choix	Les expériences encouragent les résidents locaux à visiter les musées et à y retourner	Achalandage	Dépassé Atteint Non atteint	91 836	108 000	236 147 visites
		Adhésions	Dépassé Atteint Non atteint	9 140	4 500	6 650 adhésions actives (moyenne annuelle)

⁷ Les paramètres relatifs aux documents commerciaux et aux archives reflètent les progrès réalisés en ce qui concerne le retard dans la documentation de la collection. Les paramètres relatifs aux artefacts visent les lots d'acquisition seulement.

⁸ Cette cible est considérée atteinte en raison d'un résultat de 88 %, résultat supérieur à celui de l'exercice précédent malgré la fermeture des sites au public pendant la majeure partie de l'année.

		Dépassé	Part de marché, public général : 39 %	Part de marché en général et du marché du tourisme parmi les musées nationaux de la région d'Ottawa : 25 %	Part de marché, public général : 32 %
		Atteint			
		Non atteint	<i>Tourisme Ottawa n'a pas suivi la part de marché du tourisme en 2020-2021</i>		Part de marché, tourisme : 26 %
Valeur de l'admission			<i>Sondages amorcés en 2021-2022</i>	Année de référence	91 % des membres se disent satisfaits de la valeur de l'admission
État des actifs			<i>L'inventaire des actifs est achevé. L'évaluation de l'état des actifs est en cours étant donné la fermeture des sites en raison de la pandémie. Des données seront déclarées au début de 2022-2023.</i>		
		Dépassé			
		Atteint	0 \$	0 \$	170 000 \$
		Non atteint			
		Dépassé			
		Atteint	2 037 millions \$	1 435 millions \$	4 059 millions \$
		Non atteint			
		Dépassé			
		Atteint	2 737 millions \$	540 000 \$	1 857 millions \$
		Non atteint			
		Dépassé			
		Atteint	48 mois	36 mois	64 mois
		Non atteint			

Augmenter et diversifier les revenus, les commandites et les dons philanthropiques

Le modèle d'affaires s'aligne sur le plan stratégique

Intégrité des programmes	La collection et les musées sont viables et pertinents aux yeux des générations d'aujourd'hui et de demain	Entretien de la collection	Dépassé Atteint Non atteint	<i>Mesure commencée en 2021-2022</i>	Année de référence	Évaluation des risques effectuée pour 64 % de la collection ⁹ 18 % des espaces de la collection respectent les exigences en matière d'humidité
		Renouvellement des expositions	Dépassé Atteint Non atteint			

⁹ Les risques sont formellement évalués au moyen de la démarche de gestion des risques à la collection. Ce résultat reflète le travail accompli depuis que cette démarche de gestion des risques a été instaurée, en 2017, pour assurer la conformité à la réglementation mise à jour.

Rapport de gestion

Ingenium – Musées des sciences et de l'innovation du Canada s'est engagée à réaliser le mandat énoncé dans la *Loi sur les musées*, et s'emploie à mettre en place l'assise financière et opérationnelle nécessaire pour appuyer la présentation et le renouvellement continus de ses nombreux programmes et projets.

En tant que corporation culturelle de la Couronne, Ingenium fonctionne indépendamment du gouvernement en ce qui concerne les décisions de programmation et de mise en œuvre, tout en étant assujettie aux dispositions de la partie X de la *Loi sur la gestion des finances publiques* visant les sociétés d'État. Ingenium est dirigée par un conseil d'administration, lequel doit rendre compte de la gestion de l'organisme au Parlement, par l'entremise du ministre du Patrimoine canadien.

Ingenium administre trois musées nationaux, soit le Musée des sciences et de la technologie du Canada (MSTC), le Musée de l'aviation et de l'espace du Canada (MAEC) et le Musée de l'agriculture et de l'alimentation du Canada (MAAC). Les musées mettent en lumière des objets clés de la collection scientifique et technologique nationale d'artefacts et d'archives, dont la majeure partie est conservée dans le Centre Ingenium et dans la réserve des aéronefs.

RÔLE EN MATIÈRE DE POLITIQUES PUBLIQUES

Ingenium « joue un rôle fondamental, seule ou en collaboration avec d'autres musées ou institutions analogues, dans la conservation et la promotion, dans l'ensemble du Canada et à l'étranger, du patrimoine du Canada et de tous ses peuples, de même que dans la constitution de la mémoire collective de tous les Canadiens et dans l'affirmation de l'identité canadienne ».

La société « représente tant une source d'inspiration et de connaissance qu'un lieu de recherche et de divertissement qui appartient à tous les Canadiens, et offre dans les deux langues officielles un service essentiel à la culture canadienne et accessible à tous ».

MANDAT

« Favoriser la culture scientifique et technologique au Canada par la constitution, l'entretien et le développement d'une collection d'objets scientifiques et technologiques principalement axée sur le Canada, et par la présentation des procédés et productions de l'activité scientifique et technologique et des rapports de ces derniers avec la société sur les plans économique, social et culturel. »

MISSION

Ingenium est un catalyseur qui attise la curiosité et l'ingéniosité d'une nation d'innovateurs.

VISION

Ingenium éveille l'ingéniosité.

VALEURS

Créativité

Inclusion

Collaboration

Responsabilisation

Orientations stratégiques

En 2021-2022, Ingenium a poursuivi la deuxième année de son plan stratégique pour la période de planification 2020-2021 à 2024-2025. Les trois objectifs stratégiques inspirés du mandat, de la mission, de la vision et des valeurs d'Ingenium orientent la conception et la prestation des programmes et activités et éclairent la façon dont Ingenium travaille à remplir ses responsabilités fondamentales.

Les crédits parlementaires de la société ont d'ailleurs été affectés en fonction de ces responsabilités fondamentales.

Responsabilités fondamentales

Préservation du patrimoine et recherche

Accroissement et préservation d'une vaste collection scientifique et technologique nationale, accès aisé à la collection, et diffusion des résultats de recherche et de l'expertise afin de mieux faire connaître la collection.

Expositions, programmes et rayonnement

Interprétation de la collection et démonstration des inventions et innovations scientifiques et technologiques et de leurs répercussions sur la société par la présentation d'expositions physiques et virtuelles et de programmes éducatifs aux visiteurs des musées et aux auditoires mondiaux.

Musées et immeubles abritant la collection

Gestion des milieux physiques qui abritent les objets de la collection et les expositions en cours ou entreposées au Musée de l'agriculture et de l'alimentation du Canada, au Musée de l'aviation et de l'espace du Canada et au Musée des sciences et de la technologie du Canada ainsi que des laboratoires, des ateliers et des espaces administratifs d'Ingenium.

Services internes

Intendance et gestion de l'infrastructure, des ressources et des services de l'organisme

Objectifs stratégiques

Collaborer pour innover – *inspirer l'ingéniosité canadienne*

Ingenium entend aider les Canadiens à acquérir l'assurance et les compétences dont ils ont besoin pour devenir des innovateurs. Nous chercherons à atteindre cet objectif stratégique en établissant et cultivant des partenariats viables dans l'écosystème des STIAM (les sciences, la technologie, l'ingénierie, les arts et les mathématiques), en suscitant l'engagement des auditoires envers les grands enjeux d'aujourd'hui, et en rehaussant notre offre en y incluant la dimension d'une culture de l'innovation (résolution de problèmes créative, prise de risques, leçons tirées des échecs, etc.).

**Assurer l'accès
à tous – repousser
les limites de
l'engagement**

Ingenium rendra ses expériences plus accessibles et significatives pour plus d'auditoires, et surtout pour les personnes qui sont confrontées à des obstacles depuis longue date. Nous chercherons à atteindre cet objectif stratégique en améliorant l'accessibilité de nos expériences et l'accès à notre collection, en nous faisant les champions de pratiques exemplaires en matière d'accessibilité, en concevant des expériences numériques créatives et exploratoires, et en suscitant l'engagement de communautés variées – dont les collectivités autochtones – envers la collaboration et la cocréation.

**Renforcer nos
fondations –
assurer la viabilité
à long terme**

Ingenium mettra l'accent sur la présentation aux visiteurs d'expériences de qualité aptes à assurer sa viabilité à long terme. Nous chercherons à atteindre cet objectif stratégique en renforçant la culture du milieu de travail, en réalisant le plein potentiel du Centre Ingenium, en améliorant la préservation de la collection nationale et la recherche effectuée sur les artefacts, en attirant et en conservant des auditoires, en cherchant du financement, en augmentant la rentabilité des activités commerciales, et en faisant croître nos relations de financement à long terme.

Analyse contextuelle

Facteurs internes clés

Une des principales forces de la société est son personnel compétent et expérimenté. Pendant la pandémie de la COVID-19, le personnel a continué d'offrir des expériences exceptionnelles et de faire fonctionner efficacement la société, la majorité du personnel ayant fait le virage vers le télétravail. Pendant les périodes de confinement, seuls les employés responsables des services essentiels tels que la sécurité, la technologie de l'information, les installations et les soins aux animaux de la ferme ont été autorisés à se rendre sur place. Pendant les périodes où les restrictions étaient moins nombreuses, un nombre limité d'employés supplémentaires ont pu se présenter sur place, de façon limitée, dont ceux qui effectuent du travail crucial.

La société cherche à maximiser et à diversifier ses propres recettes ainsi que les contributions qu'elle reçoit, faisant face à un déficit grandissant en raison du défaut d'indexation et de rajustement en fonction des coûts d'exploitation et d'immobilisations à la hausse. Elle continue de favoriser l'expansion de son réseau de collaborateurs nationaux et internationaux afin de bonifier ses programmes d'apprentissage des sciences et de la technologie, de conserver sa position de chef de file numérique dans le secteur du patrimoine et d'élaborer des projets en collaboration avec des communautés diversifiées.

Les grands projets d'immobilisations, comme le renouvellement du Musée des sciences et de la technologie du Canada et la construction du Centre Ingenium, ont eu une incidence positive sur la capacité d'Ingenium de remplir son mandat.

Facteurs externes clés

Pandémie de la COVID-19 : la pandémie de la COVID-19 a continué de considérablement perturber la vie dans le monde entier en 2021-2022. Ingenium a mis en œuvre une série de mesures de santé publique afin d'assurer la sécurité des activités. Ces mesures ont compris fermer ou rouvrir les sites à plusieurs reprises, limiter considérablement la capacité d'accueil de visiteurs sur place, réduire les heures d'ouverture et augmenter la fréquence du nettoyage des surfaces. Toutes les expériences interactives ont été fermées au public lorsque les restrictions étaient les plus strictes.

Tendances démographiques : pour demeurer pertinents aux yeux des citoyens qu'ils servent, les musées canadiens doivent être conscients des changements démographiques qui se produisent dans la société, et adapter leur offre en collaboration avec les intervenants représentant un vaste éventail de besoins et de perspectives. Plus précisément, le Canada connaît une croissance démographique, principalement en raison du nombre accru de jeunes Autochtones et immigrants qui est trois fois plus élevé que la moyenne nationale. Ingenium tient compte de cette diversité au moment de planifier sa programmation et ses expositions, et continue de travailler en collaboration avec les communautés sous-représentées depuis trop longtemps.

Tendances numériques : étant donné le rythme rapide des changements technologiques et le nombre grandissant d'applications de réalité virtuelle, augmentée et mixte, les musées sont à même de créer des expériences personnalisées sur mesure pour les visiteurs tant sur place qu'en ligne. La pandémie de la COVID-19 a nécessité un virage rapide vers des solutions technologiques à distance et a encouragé la prestation de programmes et de services innovants. Grâce à ses plateformes, Ingenium a pu continuer d'offrir des expériences intéressantes à ses auditoires d'un océan à l'autre et à l'autre.

Tendances économiques : en 2021-2022, l'économie canadienne a été considérablement affectée par la crise de la COVID-19 et une inflation en hausse rapide. Bien que les dépenses de consommation aient été plus élevées en raison des économies réalisées par les Canadiens pendant la pandémie, une augmentation soutenue du coût de la vie devrait réduire les dépenses discrétionnaires d'ici 2023.

Le tourisme, en 2021-2022, a été limité par la fermeture des frontières, les avis aux voyageurs et les ordres de confinement. Le tourisme devrait reprendre progressivement, mais le nombre de touristes dans la région devrait être inférieur à celui d'avant 2020, également en raison de la fermeture de l'édifice du Centre du Parlement – une importante attraction touristique à Ottawa – jusqu'en 2029.

Il y a de plus en plus de concurrence dans les marchés des commandites et de la philanthropie, où 300 nouveaux organismes de bienveillance voient le jour chaque année au Canada. La COVID-19 a également imposé la réorientation des priorités des donateurs vers les secteurs de la santé et des services sociaux en réponse aux besoins urgents pendant la pandémie. Compte tenu des répercussions économiques et de l'incertitude pour le secteur privé, la société doit prendre les mesures nécessaires pour demeurer une occasion attrayante pour le secteur philanthropique.

Tendances sociales : on s'attend de plus en plus à ce que les institutions publiques comme les musées contribuent à la résolution des problèmes sociaux et combent mieux les besoins de la collectivité. Ingenium reconnaît qu'en tant que plateforme nationale, elle doit orienter les discussions sur des sujets contemporains entourant la science, la technologie et l'innovation. Ingenium a également l'occasion d'appliquer les principes de l'impact social en tant que lentille pour rendre ses établissements, ses contenus et ses expériences plus accessibles et pertinentes pour des auditoires diversifiés.

Analyse des risques

En 2021-2022, la société a cerné, dans son plan d'entreprise, huit principaux risques comme étant les plus susceptibles de nuire à sa capacité de produire les résultats visés par ses objectifs stratégiques, et qui dépassent la capacité de ses mécanismes en place. Ces risques sont décrits ci-dessous, ainsi que les mesures qui pourront les atténuer :

- Il existe un risque que survienne un incident lié à des biorisques ou une autre pandémie et que cela ait une incidence sur les sites de la société, sur la prestation des services ou sur la région de la capitale nationale en raison de l'environnement sanitaire mondial actuel.
 - Pour atténuer ce risque, la majeure partie du personnel est resté en télétravail, la désinfection a été plus fréquente, de la signalisation directionnelle et des stations de lavage ont été installées, les deux groupes de travail ont été maintenus pour guider la mise en œuvre des mesures de santé publique et pour consulter le personnel et les visiteurs au sujet de leurs besoins, et des exigences de vaccination ont été imposées au personnel et aux visiteurs.
- Il existe un risque que la société ne puisse pas réagir de façon adéquate aux fluctuations du marché, ne puisse pas rester compétitive et ne puisse pas générer suffisamment de revenus en raison d'un budget marketing limité, d'une concurrence élevée dans le domaine du tourisme dans la région de la capitale nationale ou d'une baisse du tourisme.
 - Pour faire face à ce risque, Ingenium a communiqué au gouvernement l'impact de la perte de revenus liée à la pandémie, a augmenté ses contenus numériques et la prestation de programmes virtuels, a commencé l'élaboration d'une stratégie sur le parcours client, et a réduit ses dépenses opérationnelles (p. ex., pour les voyages et déplacements).
- Le risque que la société ne recevra pas suffisamment de financement du gouvernement étant donné les coûts à la hausse, le défaut d'indexer le financement, et les nouvelles dépenses non provisionnées (pour couvrir les PERI du Centre Ingenium).
 - Pour faire face à ce risque, Ingenium a communiqué ses pressions financières au gouvernement, y compris la nécessité d'une solution permanente pour couvrir les PERI.

- Il existe un risque que la société ne pourra pas obtenir la quantité voulue de commandites et de contributions (y compris des dons philanthropiques) de tiers étant donné sa capacité limitée de réaliser des activités de collecte de fonds, et la fausse perception qu'elle est une institution fédérale entièrement financée par le gouvernement.
 - Pour faire face à ce risque, Ingenium a renforcé ses partenariats existants en fournissant des contenus de haute qualité, a réalisé un inventaire des partenariats, a lancé un sondage auprès des partenaires et a continué de travailler sur sa nouvelle stratégie visant les partenariats.

- Il existe un risque que la société n'aura pas suffisamment d'effectifs possédant les compétences et les connaissances requises pour assurer la réalisation des aspirations, des nouvelles stratégies et des objectifs du plan stratégique 2020-2025 étant donné que l'expérience à l'interne, la diversité des effectifs et les fonds affectés aux salaires ou à la formation nécessaire au renforcement de la capacité sont limités.
 - Pour faire face à ce risque, Ingenium a mis en œuvre une nouvelle stratégie de gestion des talents; a poursuivi les travaux de ses trois groupes de travail (équité, diversité et inclusion [EDI], accessibilité, et relations avec les communautés autochtones); a présenté une formation sur l'équité, la diversité et l'inclusion (contre l'oppression, p. ex.) et sur la gestion du changement; et a mis à jour des procédés RH (nouveau modèle d'affichage des postes, formation sur les préjugés inconscients, etc.).

- Il existe un risque que les objets de la collection pourraient être endommagés pendant leur transport vers d'autres sites (dans le cas d'emprunts et d'expositions itinérantes) ou vers le Centre Ingenium étant donné le manque de financement pour le maintien ou la réfection des installations, la fragilité, l'âge, l'état et la composition de certains des artefacts, les retards dans le catalogage et le manque de ressources pour y remédier.
 - Ingenium a appliqué des protocoles de gestion des risques liés à la collection et a engagé des déménageurs spécialisés et des experts en atténuation des risques pour le déménagement de la collection.

- Il existe un risque que la société ne pourra pas acquérir ou maintenir l'infrastructure numérique créative (dont le laboratoire d'innovation numérique, la canopée numérique au MSTC, la signalisation numérique et les expériences et éléments interactifs numériques) dont elle a besoin, étant donné que le financement limité dans les immobilisations ne permet pas de suivre le rythme rapide de l'évolution technologique ni de combler les attentes grandissantes des auditoires qui veulent des expériences toujours plus captivantes.
 - Pour faire face à ce risque, Ingenium a mis en œuvre un modèle de gouvernance numérique à l'échelle de l'organisme et un groupe de travail sur la gouvernance numérique; a adopté une stratégie en matière de nuage hybride à mettre en œuvre en 2022-2023; et a commencé l'aménagement du laboratoire d'innovation numérique.

- Le risque que survienne une atteinte à la cybersécurité, c'est-à-dire que des systèmes soient désactivés, que l'intégrité de données soit compromise ou que des tiers aient accès à des renseignements sensibles.
 - Pour faire face à ce risque, Ingenium met en œuvre les résultats de sa vérification interne sur la cybersécurité, ce qui comprend la mise à jour des politiques pour s'aligner sur les *Contrôles de cybersécurité de base pour les petites et moyennes organisations* (norme du Centre canadien pour la cybersécurité).

Vérification

Le Bureau du vérificateur général (BVG) du Canada effectue une vérification d'attestation annuelle des états financiers, ainsi qu'un examen spécial au moins tous les dix ans, conformément à la *Loi sur la gestion des finances publiques*.

Le BVG a réalisé un examen spécial de la société, dont le rapport a été publié au printemps 2019. Le BVG a formulé neuf recommandations d'amélioration, pour lesquelles la Société a élaboré un plan d'action qui a été achevé en 2021.

En 2021-2022, Ingenium a réalisé une vérification interne sur la protection des renseignements personnels, et a abordé la majorité des points du plan d'action issu de la vérification interne de 2020-2021 sur la cybersécurité.

Aperçu des états financiers

Le budget total d'Ingenium pour 2021-2022, fondé sur la comptabilité d'exercice, était de 54,1 millions de dollars, et comprenait des fonds de trois sources : des crédits parlementaires, les recettes d'exploitation et des contributions.

Les longues fermetures des musées, d'avril à la mi-juillet 2021 et en janvier 2022, ainsi que la capacité et les activités limitées dans les musées lorsqu'ils ont été ouverts et les autres mesures de santé publique prises pour réduire le risque de propagation de la COVID-19 ont eu des répercussions importantes sur les recettes de la société. Toutefois, plus de revenus ont été générés que prévu.

Par conséquent, la société a terminé l'année avec un surplus de 2 751 000 \$, mais ce résultat aurait été moins important, ou même nul, si Ingenium n'avait pas considérablement réduit ses dépenses discrétionnaires et si le gouvernement n'avait pas fourni un financement d'exploitation d'urgence pour compenser les pertes de revenus liées à la pandémie.

La majorité du financement d'urgence en raison de la COVID-19 a servi à maintenir en poste la main-d'œuvre qualifiée et expérimentée d'Ingenium pour exploiter les musées, accroître l'offre de programmes publics et scolaires et d'activités sur les plateformes numériques, gérer les relations avec les membres et partenaires, protéger le personnel essentiel qui travaille sur place, équiper le personnel pour le télétravail et améliorer la sécurité physique et cybernétique.

Sources des fonds

Crédits parlementaires

Les crédits parlementaires comptabilisés selon la méthode de la comptabilité d'exercice ont augmenté de 46,9 millions de dollars en 2020-2021 à 48,1 millions de dollars en 2021-2022, ce qui reflète le financement supplémentaire reçu en raison de la pandémie, en 2021-2022. Sur la base de la comptabilité de caisse, les crédits pour 2021-2022 ont totalisé 43,2 millions de dollars, soit une augmentation importante par rapport aux crédits de 2020-2021, qui s'élevaient à 38,5 millions de dollars, en raison du financement reçu pour achever le Centre Ingenium et de l'augmentation du financement d'urgence temporaire lié à la crise sanitaire, sommes qui ont été principalement utilisées pour compenser les pertes de revenus importantes.

Revenus

De façon générale, la société a connu une augmentation de 59 % de ses revenus totaux d'une année à l'autre, passant de 3,7 millions de dollars en 2020-2021 à 6 millions de dollars en 2021-2022, en raison des pertes de revenus moins importantes causées par les répercussions de la pandémie de COVID-19 au cours de cet exercice par rapport à l'exercice précédent. Plus particulièrement, les musées ont été fermés pendant des périodes légèrement plus courtes en 2021-2022, par rapport à 2020-2021, et ont connu un solide quatrième trimestre en ce qui concerne les revenus. L'exercice dernier a connu les plus faibles revenus jamais enregistrés à Ingenium, un fort contraste avec les 16,2 millions de dollars générés en 2018-2019, qui ont été les meilleurs résultats de l'histoire de la société.

Recettes d'exploitation : Les recettes d'exploitation ont augmenté considérablement au cours de l'exercice, passant de 2 millions de dollars en 2020-2021 à 4,1 millions en 2021-2022. Bien que la pandémie ait eu moins d'incidence sur les revenus des musées en 2021-2022, les revenus d'exploitation générés en 2021-2022 sont restés marginaux par rapport au niveau pré-pandémique qui était d'environ 10 millions de dollars. Les musées ont été fermés pendant près de six mois, en 2020-2021, par rapport à quatre mois et demi, ce qui a affecté tous les revenus associés aux activités sur place, notamment les frais d'admission, les programmes, les camps saisonniers, le stationnement, la location de salles et les concessions. Une proportion importante des adhésions n'ont pas été renouvelées. La location d'expositions itinérantes par d'autres organismes a été reportée à l'année suivante, ou annulée.

Contributions : Les contributions reconnues à titre de revenus varient d'une année à l'autre, en fonction des recettes requises pour financer certains programmes et monter de nouvelles expositions. Les contributions ont augmenté de 0,2 million de dollars sur un an, passant de 1,6 million de dollars en 2020-2021 à 1,8 million de dollars en 2021-2022. Les sommes importantes reçues du ministère des Pêches et Océans pour des projets de communication scientifique ont été comptabilisés comme des contributions en 2021-2022.

Produits d'intérêts : la société touche des produits d'intérêts en investissant son encaisse et ses capitaux propres dans des instruments à faible risque. Les revenus d'intérêt de 0,1 million de dollars pour 2021-2022 sont très comparables au montant généré en 2020-2021.

Dépenses

Les dépenses totales de la société de 51,3 millions de dollars, en 2021-2022, sont presque identiques aux dépenses totales engagées en 2020-2021. Ce niveau de dépenses représente une diminution par rapport aux dépenses annuelles enregistrées avant la pandémie, qui étaient de plus de 55 millions de dollars. Encore une fois au cours de l'exercice, certaines économies d'exploitation ont été réalisées grâce aux fermetures temporaires des musées et à la diminution des congrès et des déplacements en raison de la pandémie. La société a également libéré un espace d'entreposage d'artefacts loué juste avant le début de l'exercice 2021-2022.

Préservation du patrimoine et recherche : Les dépenses liées aux activités de préservation du patrimoine et de recherche ont augmenté en 2021-2022, totalisant 6,1 millions de dollars par rapport aux 5,9 millions de dollars dépensés en 2020-2021. Cette augmentation est principalement due au fait que le déménagement de la collection dans le nouveau Centre Ingenium a été mis sur pause à plusieurs reprises en 2020-2021 en raison des fermetures de sites liées à la COVID-19.

Expositions, programmes et rayonnement : Les dépenses ont augmenté d'environ 2,1 millions de dollars, passant de 15,1 millions de dollars en 2020-2021 à 17,2 millions de dollars en 2021-2022. Cette augmentation est due à des dépenses plus élevées engagées pour élaborer de nouvelles expositions, reprendre la programmation sur place et réaliser d'autres activités reportées de l'exercice 2020-2021.

Musées et immeubles abritant la collection : Les dépenses ont diminué, passant de 22,7 millions de dollars en 2020-2021 à 20,1 millions de dollars en 2021-2022, principalement en raison de la diminution des sommes dépensées pour les réparations de bâtiments et de la fin du loyer à payer pour un des espaces d'entreposage d'artefacts loué qui a été libéré.

Services internes : Les dépenses liées aux services internes ont augmenté de 7,6 millions de dollars en 2020-2021 à 7,9 millions de dollars en 2021-2022, principalement en raison de l'augmentation des activités de détail.

Résultats d'exploitation nets et situation en fin d'exercice

Les résultats d'exploitation nets enregistrent un surplus de 2 751 000 \$ en 2021-2022, augmentant le total des actifs nets non affectés à 4,7 millions de dollars. Avant le début de l'exercice, la société avait prévu atteindre le seuil de rentabilité en 2021-2022, mais elle a bénéficié de revenus plus importants que prévu, en plus d'avoir réduit les dépenses discrétionnaires et retardé certains projets lorsque c'était possible. La société prévoit utiliser une partie de ses actifs nets non affectés pour couvrir les coûts supplémentaires inévitables liés à l'exploitation de ses installations et les pertes de revenus supplémentaires liées à la pandémie, et pour lesquelles la société ne devrait pas recevoir de financement en 2022-2023.

Immobilisations et collections

Les immobilisations corporelles sont passées de 255,8 millions de dollars, en 2020-2021, à 248,4 millions de dollars, en 2021-2022, en raison du montant relativement important de l'amortissement enregistré en 2021-2022 en lien avec le Centre Ingenium, un immeuble expressément construit pour la préservation de la collection scientifique et technologique nationale en milieu contrôlé.

À venir

Les répercussions de la pandémie de la COVID-19 continuent d'affecter considérablement les plans, les activités d'exploitation, les activités stratégiques et les résultats financiers d'Ingenium.

Toutefois, la mise au point de plans fondamentaux et les succès obtenus à court terme, en 2021-2022, constituent une base solide pour atteindre les résultats à long terme du plan stratégique de 2020-2025, soit une culture de l'innovation renforcée, une participation approfondie des auditoires canadiens, en particulier les groupes sous-représentés, et la durabilité des musées et de la collection nationale pour les générations à venir.

Alors que la reprise suivant la pandémie se poursuivra en 2022-2023, Ingenium continuera d'adapter ses activités et services aux visiteurs pour assurer que ses musées offrent des expériences sécuritaires et accueillantes. La société sera ainsi en mesure de mettre en œuvre les stratégies clés de son plan stratégique et de tirer les résultats attendus. Imprégnée de son mandat technologique, Ingenium continuera de miser sur les technologies et plateformes numériques, comme le balayage 3D, les jeux et applications mobiles, les expositions virtuelles et la présentation de programmes, pour redéfinir l'accès aux musées en cette ère numérique. Ingenium entend approfondir son engagement auprès des groupes autochtones et des communautés préoccupées par la diversité et l'accessibilité, et continuera de soutenir la création de contenus patrimoniaux culturels variés et enrichis dans la sphère publique. Notre organisme s'appuiera sur les réussites de 2021-2022 sur ces deux fronts, ainsi que sur ses nouveaux instituts de recherche et laboratoire d'innovation numérique, pour élargir son rayonnement auprès des auditoires et partenaires. Pour assurer la préservation à long terme du riche patrimoine scientifique et technologique canadien, la société continuera de travailler au déplacement sécuritaire de ses artefacts vers le nouveau Centre Ingenium.

Comme l'incertitude demeure quant au moment où le tourisme reprendra et où l'hésitation des visiteurs se dissipera, Ingenium continue de gérer ses ressources avec prudence et en fonction de la fréquentation jusqu'à ce que la situation revienne à la normale, ce qui devrait se produire d'ici 2025. Dans l'intervalle, la viabilité financière demeurera une préoccupation pressante pour la société.

Ravie de se tourner vers les quatre prochaines années et plus encore, Ingenium prendra appui sur ses remarquables réussites ainsi que sur les leçons tirées au cours de l'année pour procurer plus d'occasions et d'expériences aptes à habiliter les Canadiens et à les encourager à participer à la culture d'innovation du Canada.

États financiers

Responsabilité de la direction à l'égard des états financiers

Les états financiers du présent rapport annuel ont été préparés par la direction conformément aux normes comptables canadiennes pour le secteur public, applicables aux organismes sans but lucratif; la direction répond de l'intégrité et de l'objectivité des données qui y figurent. La direction est également responsable de toute autre information que renferme le rapport annuel et de la concordance, le cas échéant, de cette information avec les états financiers.

Pour assumer cette responsabilité, la direction a établi et maintient des registres et documents comptables, des contrôles financiers et de gestion, des systèmes d'information et des pratiques de gestion. Ces éléments ont pour but d'établir avec une assurance raisonnable que l'information financière fournie est fiable, que les biens sont protégés et contrôlés et que les opérations sont conformes à la partie X de la *Loi sur la gestion des finances publiques* (LGFP) et à ses règlements, à la *Loi sur les musées* et ses règlements, aux règlements administratifs de la Société ainsi qu'à l'instruction donnée en vertu de l'article 89 de la LGFP décrite à la note 1 afférente aux états financiers.

Le Conseil d'administration doit veiller à ce que la direction respecte ses obligations en matière de rapports financiers et de contrôle interne, ce qu'il fait par l'intermédiaire du Comité des finances, de la vérification et de la gestion des risques, composé en majorité d'administrateurs externes. Le Comité rencontre la direction et le vérificateur externe indépendant pour voir comment ces groupes s'acquittent de leurs responsabilités et pour discuter de points concernant la vérification, les contrôles internes et d'autres sujets financiers pertinents. Le Comité des finances, de la vérification et de la gestion des risques a examiné les états financiers et a soumis son rapport au Conseil d'administration, qui a, à son tour, examiné et approuvé les états financiers.

Le vérificateur externe de la Société, soit la vérificatrice générale du Canada, vérifie les états financiers et fait rapport au ministre responsable de la Société.



Christina Tessier
La présidente et directrice-générale



Fernand Proulx
Directeur général des opérations et projets capitaux

Le 16 juin 2022



RAPPORT DE L'AUDITEUR INDÉPENDANT

Au ministre du Patrimoine canadien

Rapport sur l'audit des états financiers

Opinion

Nous avons effectué l'audit des états financiers du Musée national des sciences et de la technologie (la « Société »), qui comprennent l'état de la situation financière au 31 mars 2022, et l'état des résultats, l'état de l'évolution de l'actif net et l'état des flux de trésorerie pour l'exercice clos à cette date, ainsi que les notes annexes, y compris le résumé des principales méthodes comptables.

A notre avis, les états financiers ci-joints donnent, dans tous leurs aspects significatifs, une image fidèle de la situation financière de la Société au 31 mars 2022, ainsi que des résultats de ses activités et de ses flux de trésorerie pour l'exercice clos à cette date, conformément aux Normes comptables canadiennes pour le secteur public.

Fondement de l'opinion

Nous avons effectué notre audit conformément aux normes d'audit généralement reconnues du Canada. Les responsabilités qui nous incombent en vertu de ces normes sont plus amplement décrites dans la section « Responsabilités de l'auditeur à l'égard de l'audit des états financiers » du présent rapport. Nous sommes indépendants de la Société conformément aux règles de déontologie qui s'appliquent à l'audit des états financiers au Canada et nous nous sommes acquittés des autres responsabilités déontologiques qui nous incombent selon ces règles. Nous estimons que les éléments probants que nous avons obtenus sont suffisants et appropriés pour fonder notre opinion d'audit.

Responsabilités de la direction et des responsables de la gouvernance à l'égard des états financiers

La direction est responsable de la préparation et de la présentation fidèle des états financiers conformément aux Normes comptables canadiennes pour le secteur public, ainsi que du contrôle interne qu'elle considère comme nécessaire pour permettre la préparation d'états financiers exempts d'anomalies significatives, que celles-ci résultent de fraudes ou d'erreurs.

Lors de la préparation des états financiers, c'est à la direction qu'il incombe d'évaluer la capacité de la Société à poursuivre son exploitation, de communiquer, le cas échéant, les questions relatives à la continuité de l'exploitation et d'appliquer le principe comptable de continuité d'exploitation, sauf si la direction a l'intention de liquider la Société ou de cesser son activité ou si aucune autre solution réaliste ne s'offre à elle.

Il incombe aux responsables de la gouvernance de surveiller le processus d'information financière de la Société.

Responsabilités de l'auditeur à l'égard de l'audit des états financiers

Nos objectifs sont d'obtenir l'assurance raisonnable que les états financiers pris dans leur ensemble sont exempts d'anomalies significatives, que celles-ci résultent de fraudes ou d'erreurs, et de délivrer un rapport de l'auditeur contenant notre opinion. L'assurance raisonnable correspond à un niveau élevé d'assurance, qui ne garantit toutefois pas qu'un audit réalisé conformément aux normes d'audit généralement reconnues du Canada permettra toujours de détecter toute anomalie significative qui pourrait exister. Les anomalies peuvent résulter de fraudes ou d'erreurs et elles sont considérées comme significatives lorsqu'il est raisonnable de s'attendre à ce que, individuellement ou collectivement, elles puissent influencer sur les décisions économiques que les utilisateurs des états financiers prennent en se fondant sur ceux-ci.

Dans le cadre d'un audit réalisé conformément aux normes d'audit généralement reconnues du Canada, nous exerçons notre jugement professionnel et faisons preuve d'esprit critique tout au long de cet audit. En outre :

- nous identifions et évaluons les risques que les états financiers comportent des anomalies significatives, que celles-ci résultent de fraudes ou d'erreurs, concevons et mettons en œuvre des procédures d'audit en réponse à ces risques, et réunissons des éléments probants suffisants et appropriés pour fonder notre opinion. Le risque de non-détection d'une anomalie significative résultant d'une fraude est plus élevé que celui d'une anomalie significative résultant d'une erreur, car la fraude peut impliquer la collusion, la falsification, les omissions volontaires, les fausses déclarations ou le contournement du contrôle interne;
- nous acquérons une compréhension des éléments du contrôle interne pertinents pour l'audit afin de concevoir des procédures d'audit appropriées aux circonstances, et non dans le but d'exprimer une opinion sur l'efficacité du contrôle interne de la Société;
- nous apprécions le caractère approprié des méthodes comptables retenues et le caractère raisonnable des estimations comptables faites par la direction, de même que des informations y afférentes fournies par cette dernière;
- nous tirons une conclusion quant au caractère approprié de l'utilisation par la direction du principe comptable de continuité d'exploitation et, selon les éléments probants obtenus, quant à l'existence ou non d'une incertitude significative liée à des événements ou situations susceptibles de jeter un doute important sur la capacité de la Société à poursuivre son exploitation. Si nous concluons à l'existence d'une incertitude significative, nous sommes tenus d'attirer l'attention des lecteurs de notre rapport sur les informations fournies dans les états financiers au sujet de cette incertitude ou, si ces informations ne sont pas adéquates, d'exprimer une opinion modifiée. Nos conclusions s'appuient sur les éléments probants obtenus jusqu'à la date de notre rapport. Des événements ou situations futurs pourraient par ailleurs amener la Société à cesser son exploitation;
- nous évaluons la présentation d'ensemble, la structure et le contenu des états financiers, y compris les informations fournies dans les notes, et apprécions si les états

financiers représentent les opérations et événements sous-jacents d'une manière propre à donner une image fidèle.

Nous communiquons aux responsables de la gouvernance notamment l'étendue et le calendrier prévus des travaux d'audit et nos constatations importantes, y compris toute déficience importante du contrôle interne que nous aurions relevée au cours de notre audit.

Rapport relatif à la conformité aux autorisations spécifiées

Opinion

Nous avons effectué l'audit de la conformité aux autorisations spécifiées des opérations du Musée national des sciences et de la technologie dont nous avons pris connaissance durant l'audit des états financiers. Les autorisations spécifiées à l'égard desquelles l'audit de la conformité a été effectué sont les suivantes : la partie X de la *Loi sur la gestion des finances publiques* et ses règlements, la *Loi sur les musées* et ses règlements, les règlements administratifs du Musée national des sciences et de la technologie ainsi que l'instruction donnée en vertu de l'article 89 de la *Loi sur la gestion des finances publiques*.

À notre avis, les opérations du Musée national des sciences et de la technologie dont nous avons pris connaissance durant l'audit des états financiers sont conformes, dans tous leurs aspects significatifs, aux autorisations spécifiées susmentionnées. De plus, conformément aux exigences de la *Loi sur la gestion des finances publiques*, nous déclarons qu'à notre avis les principes comptables des Normes comptables canadiennes pour le secteur public ont été appliqués de la même manière qu'au cours de l'exercice précédent.

Responsabilités de la direction à l'égard de la conformité aux autorisations spécifiées

La direction est responsable de la conformité du Musée national des sciences et de la technologie aux autorisations spécifiées indiquées ci-dessus, ainsi que du contrôle interne qu'elle considère comme nécessaire pour permettre la conformité du Musée national des sciences et de la technologie à ces autorisations spécifiées.

Responsabilités de l'auditeur à l'égard de l'audit de la conformité aux autorisations spécifiées

Nos responsabilités d'audit comprennent la planification et la mise en œuvre de procédures visant la formulation d'une opinion d'audit et la délivrance d'un rapport sur la question de savoir si les opérations dont nous avons pris connaissance durant l'audit des états financiers sont en conformité avec les exigences spécifiées susmentionnées.

Pour la vérificatrice générale du Canada,



Dusan Duvnjak, CPA, CMA
Directeur principal

Ottawa, Canada
Le 16 juin 2022

ÉTAT DE LA SITUATION FINANCIÈRE

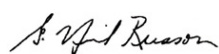
Au 31 mars

<i>(en milliers de dollars)</i>	2022	2021
ACTIF		
À court terme		
Trésorerie et équivalents de trésorerie (note 3)	29 607 \$	21 778 \$
Créances		
Ministères	507	717
Clients	407	472
Stocks	543	627
Frais payés d'avance	859	879
	31 923	24 473
Collection (note 4)	1	1
Immobilisations (note 5)	248 427	255 788
	280 351 \$	280 262 \$
PASSIF		
À court terme		
Créditeurs et charges à payer (notes 6)	10 366 \$	8 241 \$
Tranche à court terme des avantages sociaux futurs (note 7)	423	492
Apports reportés et produits reportés (note 8)	14 804	12 479
	25 593	21 212
Avantages sociaux futurs (note 7)	476	263
Avance à long terme (note 9)	4,208	4 208
Apports reportés liés aux immobilisations (note 10)	235 288	242 544
	265 565	268 227
ACTIF NET		
Non affecté	4,684	1 933
Investissement en immobilisations (note 11)	10 102	10 102
	14 786	11 935
	280 351 \$	280 262 \$

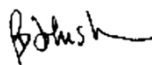
Obligations contractuelles, droits contractuels et éventualités (notes 16, 17 et 19)

Les notes et les tableaux complémentaires font partie intégrante des états financiers.

Approuvé par le Conseil d'administration



Neil Russon
Le président



Paul Johnston
Le président,
Comité des finances,
de la vérification et de
la gestion des risques

Recommandé par la direction



Christina Tessier
La présidente et
directrice-générale



Fernand Proulx
Directeur général des
opérations et projets
capitaux

ÉTAT DES RÉSULTATS

Exercice terminé le 31 mars

<i>(en milliers de dollars)</i>	2022	2021
PRODUITS		
Exploitation (Tableau 1)	4 059 \$	2 037 \$
Contributions (Tableau 1)	1 781	1 566
Intérêts	126	142
Total des produits	<u>5 966</u>	<u>3 745</u>
CHARGES (Tableau 2)		
Préservation du patrimoine et recherche	6 143	5 932
Exposition, programmes et rayonnement	17 199	15 089
Services internes	7 868	7 566
Musées et immeubles abritant la collection	20 121	22 746
Total des charges	<u>51 331</u>	<u>51 333</u>
Déficit avant les crédits parlementaires	(45 365)	(47 588)
Crédits parlementaires (note 12)	<u>48 116</u>	<u>46 881</u>
Bénéfice (Perte) net de l'exercice	<u>2 751 \$</u>	<u>(707) \$</u>

Les notes et les tableaux complémentaires font partie intégrante des états financiers.

ÉTAT DE L'ÉVOLUTION DE L'ACTIF NET

Exercice terminé le 31 mars

<i>(en milliers de dollars)</i>	2022	2021
INVESTISSEMENT EN IMMOBILISATIONS		
Investissement en immobilisations au début de l'exercice	10 102 \$	10 102 \$
Variation de l'investissement en immobilisations au cours de l'exercice	-	-
Investissement en immobilisations à la fin de l'exercice	10 102	10 102
ACTIF NET NON AFFECTÉ		
Bénéfice non affecté au début de l'exercice	1 933	2 640
Bénéfice (Perte) net de l'exercice	2 751	(707)
Bénéfice non affecté à la fin de l'exercice	4 684	1 933
ACTIF NET À LA FIN DE L'EXERCICE	14 786 \$	12 035 \$

Les notes et les tableaux complémentaires font partie intégrante des états financiers.

L'état des gains et pertes de réévaluation a été exclu, puisqu'il n'y a aucun gain ou perte de réévaluation.

ÉTAT DES FLUX DE TRÉSORERIE

Exercice terminé le 31 mars

<i>(en milliers de dollars)</i>	2022	2021
ACTIVITÉS DE FONCTIONNEMENT		
Encaissements (clients et donateurs)	5 284 \$	4 897 \$
Crédits parlementaires reçus pour les charges d'exploitation	36 152	34 375
Décaissements (fournisseurs)	(15 958)	(16 568)
Décaissements (salaires et avantages)	(22 042)	(21 841)
Encaissements reçus de la Fondation	279	177
Intérêts reçus	121	178
Total des flux de trésorerie liés aux activités de fonctionnement	<u>3 836</u>	<u>1 218</u>
ACTIVITÉS D'INVESTISSEMENT EN IMMOBILISATIONS		
Décaissements relatifs à l'acquisition d'immobilisations	<u>(3 594)</u>	<u>(3 715)</u>
Total des flux de trésorerie liés aux activités d'investissement en immobilisations	(3 594)	(3 715)
ACTIVITÉS DE FINANCEMENT		
Commandites reçues pour l'acquisition d'immobilisations	567	459
Crédits parlementaires reçus pour l'acquisition d'immobilisations	7 020	4 128
Total des flux de trésorerie liés aux activités de financement	<u>7 587</u>	<u>4 587</u>
Augmentation nette de la trésorerie et des équivalents de trésorerie	7 829	2 090
Trésorerie et équivalents de trésorerie au début de l'exercice	<u>21 778</u>	<u>19 688</u>
Trésorerie et équivalents de trésorerie à la fin de l'exercice	<u><u>29 607 \$</u></u>	<u><u>21 778 \$</u></u>

Les notes et les tableaux complémentaires font partie intégrante des états financiers.

NOTES AFFÉRENTES AUX ÉTATS FINANCIERS

31 mars 2022

1. Pouvoirs, mission et activités

Le Musée national des sciences et de la technologie (la Société) a été constitué le 1^{er} juillet 1990 en vertu de la *Loi sur les musées*, et est une société d'État mentionnée à la partie I de l'annexe III de la *Loi sur la gestion des finances publiques* et n'est pas assujéti à l'impôt sur les bénéfices en vertu de la *Loi de l'impôt sur le revenu*.

Tel que le mentionne la *Loi sur les musées*, la Société a pour mission de promouvoir la culture scientifique et technique au Canada par la constitution, l'entretien et le développement d'une collection d'objets scientifiques et techniques principalement axée sur le Canada, et par la présentation des procédés et productions de l'activité scientifique et technique, ainsi que de leurs rapports avec la société sur le plan économique, social et culturel.

La Société exerce ses activités sous le nom d'Ingenium - Musées des sciences et de l'innovation du Canada. Elle gère trois établissements muséaux : le Musée des sciences et de la technologie du Canada, le Musée de l'aviation et de l'espace du Canada et le Musée de l'agriculture et de l'alimentation du Canada. Les activités de la société sont réparties en quatre activités complémentaires :

Préservation du patrimoine

Cette activité comprend la documentation, le catalogage, la conservation, la recherche historique, la bibliothèque et les services connexes.

Diffusion des connaissances

Cette activité comprend l'élaboration et l'entretien des expositions, les programmes d'interprétation et d'enseignement, de communication et de promotion, la diffusion sur le Web et les autres services aux visiteurs.

Services internes

Cette activité comprend les services de ressources humaines, des finances et de la gestion des installations, du développement d'entreprise et des activités commerciales, qui sont tous gérés centralement.

Installations

Cette activité comprend les frais de fonctionnement et d'entretien des immeubles qui appartiennent à la société et de ceux qui sont loués, ainsi que les services de protection, la location d'immeubles et les impôts fonciers. Elle comprend également une partie considérable de la charge d'amortissement étant donné que les acquisitions d'immobilisations se rapportent principalement aux installations de la société.

Directive conformément à l'article 89 de la *Loi sur la gestion des finances publiques*

En juillet 2015, la Société a reçu une instruction (C.P. 2015-1105) en vertu de l'article 89 de la *Loi sur la gestion des finances publiques* pour harmoniser ses politiques, lignes directrices et pratiques de dépenses de voyages, d'accueil, de conférences et d'événements avec les politiques, directives et instruments connexes sur les dépenses de voyages, d'accueil, de conférences et d'événements du Conseil du Trésor, d'une manière qui est conforme à ses obligations légales, et pour rendre compte de la mise en œuvre de cette instruction dans son prochain plan d'entreprise. La Société s'est conformée à la directive du Conseil

du Trésor incluant l'implémentation des amendements ultérieurs à la directive sur les dépenses de voyages, d'accueil, de conférences et d'événements du Conseil du Trésor.

2. Méthodes comptables

Les méthodes comptables importantes sont :

(a) Base de présentation

Ces états financiers ont été préparés conformément à la série 4200 des normes comptables canadiennes du secteur public applicables aux organismes gouvernementaux sans but lucratif. La Société applique la méthode du report pour la comptabilisation des apports.

(b) Trésorerie et équivalents de trésorerie

Les placements de la Société sont très liquides parce qu'ils sont remboursables sur demande sans préavis ni pénalité et sont limités à des placements à revenus fixes auprès d'institutions financières de renom qui sont des membres de l'Association Canadienne des Paiements, et avec une cote de solvabilité de bonne qualité (A-1, A ou mieux) notée par la Société canadienne d'évaluation du crédit (DBRS).

La trésorerie et les équivalents de trésorerie affectés proviennent des crédits non utilisés et des contributions reportées d'individus et d'entreprises pour des fins déterminées.

(c) Créances

Les créances sont présentées à des montants que l'on prévoit réaliser ultimement. La Société établit une provision pour créances douteuses, qui reflète la baisse de valeur estimative des créances. La provision est basée sur les comptes clients et est déterminée en considérant les connaissances de la Société sur la situation financière de ses clients, l'âge des comptes clients, le climat politique et économique actuel, la concentration des clients, les normes de l'industrie et l'historique de recouvrement.

Les pertes sur créances sont comptabilisées dans l'état des résultats sous les charges d'exploitation.

(d) Stocks

Les stocks sont évalués au moindre du coût et de la valeur de réalisation nette. Le coût des stocks est déterminé selon la méthode du coût moyen pondéré et la valeur de réalisation nette est basée sur le prix de détail.

(e) Collection

La collection forme la plus grande part de l'actif de la Société, mais elle est comptabilisée à la valeur nominale de 1 000 \$ à l'état de la situation financière, vu les difficultés pratiques de lui attribuer une valeur significative.

Les objets de collection acquis par la Société sont comptabilisés comme charges dans l'exercice d'acquisition. Les objets donnés à la Société sont enregistrés comme actifs à leur valeur nominale. Les articles de la collection vendus, si applicable, sont comptabilisés comme des revenus au cours de l'exercice où ils sont vendus.

(f) Immobilisations

Les immobilisations sont comptabilisées selon les méthodes suivantes. Les immobilisations corporelles dont la Société s'est portée acquéreur et qui lui appartiennent sont comptabilisées au coût et amorties sur leur durée de vie utile estimative. Les terrains et bâtiments qui appartenaient au gouvernement du Canada et sous le contrôle de la Société sont comptabilisés à leur coût historique estimatif moins l'amortissement cumulé, dans le cas des bâtiments. Le coût historique estimatif net des bâtiments a été crédité aux apports reportés liés aux immobilisations et le coût historique estimatif des terrains a été crédité à l'actif net à titre d'investissement en immobilisations à l'état de la situation financière. Les terrains dont le coût historique ne peut pas être établi avec une certaine assurance sont comptabilisés à une valeur nominale et un montant correspondant est crédité à l'actif net. Les améliorations qui prolongent la vie utile ou le potentiel de service des bâtiments et des expositions sont capitalisées et comptabilisées au coût. Les améliorations aux bâtiments et aux expositions sont amorties sur la durée de vie utile des améliorations. Les expositions permanentes représentent des coûts qui sont directement attribuables à l'exposition et qui correspondent à la définition d'une immobilisation corporelle. Elles peuvent comprendre ce qui suit : salaires et avantages sociaux des employés, frais de services professionnels, structures d'expositions permanentes et de bâtiments, images et droits d'auteur.

Lorsque les conditions indiquent qu'une immobilisation corporelle ne contribue plus à la capacité de la Société à fournir des biens et des services, ou que la valeur des avantages économiques futurs associés à l'immobilisation corporelle est inférieure à sa valeur comptable nette, le coût de l'immobilisation corporelle est réduit pour refléter la diminution de la valeur de l'actif. La réduction de valeur nette est alors comptabilisée à titre de charges dans l'état des résultats.

L'amortissement est calculé selon la méthode de l'amortissement linéaire fondé sur la durée de vie utile estimative des immobilisations, selon la règle de la demi-année pendant l'exercice d'acquisition, comme suit :

Bâtiments	10 à 40 ans
Améliorations aux bâtiments	10 à 25 ans
Mobilier de bureau	5 à 12 ans
Matériel	5 à 12 ans
Logiciel	5 ans
Expositions permanentes	5 à 10 ans

Les terrains et les projets d'immobilisations en cours ne sont pas amortis. Les sommes relatives aux projets d'immobilisations en cours sont virées à la rubrique appropriée des immobilisations corporelles lorsque le projet est achevé, et elles sont alors amorties conformément à la politique de la Société.

(g) Avantages sociaux futurs

i) Régime de retraite

L'ensemble des employés de la Société participe au Régime de retraite de la fonction publique, un régime à prestations déterminées établi en vertu d'une loi et parrainé par le gouvernement du Canada. Les cotisations doivent être versées par les employés et la Société afin de couvrir les coûts liés au service courant. En vertu de la loi actuelle, la Société n'a aucune obligation juridique ou implicite de payer d'autres cotisations en ce qui a trait aux services passés ou au déficit du régime. Par conséquent, les cotisations sont comptabilisées dans les charges de l'exercice où les services ont été rendus et représentent l'obligation totale des avantages sociaux futurs de la Société.

ii) Indemnités de départ et prestations de cessation d'emploi

Avant le 11 mai 2012, les employés avaient droit à des indemnités de départ, tel que prévu dans les conventions collectives et les conditions d'emploi. La Société a éliminé ces indemnités à compter du 11 mai 2012 et les montants non-payés à la fin de l'exercice ont été comptabilisés à titre de courus et sont recalculés chaque année afin de prendre en considération les augmentations de salaire.

La Société continue de fournir des prestations de cessation d'emploi aux employés mis à pied. Les indemnités de départ et les prestations de cessation d'emploi ne sont pas capitalisées d'avance et ne détiennent donc aucun actif. Elles seront prélevées sur les crédits futurs.

iii) Congés de maladie

La Société accorde aux employés des congés de maladie qui s'accumulent, mais qui ne s'acquièrent pas. Les congés de maladie non utilisés sont reportés jusqu'à ce que l'employé quitte la Société, auquel l'employé n'a droit à aucun paiement à ce titre et la Société n'a plus aucune obligation financière. La Société comptabilise le coût des congés de maladie futurs au cours des périodes pendant lesquelles les employés rendent des services à la Société. L'évaluation du passif est fondée sur la meilleure estimation de la direction des données démographiques des employés et de l'utilisation des congés de maladie des employés actifs.

(h) Constatation des produits

i) Crédits parlementaires

Le gouvernement du Canada accorde des fonds à la Société.

Les crédits parlementaires reçus pour l'achat des immobilisations amortissables incluant les expositions ayant une durée de vie utile de plus d'un an sont initialement comptabilisés comme apports reportés sur l'état de la situation financière. Quand un achat d'immobilisation est effectué, la partie du crédit parlementaire utilisée pour effectuer l'achat est comptabilisée comme apports reportés liés aux immobilisations et est comptabilisée à titre de produits selon la même méthode et pour les mêmes périodes que les immobilisations connexes acquises.

Les crédits parlementaires affectés à des charges précises sont reportés à l'état de la situation financière et comptabilisés à titre de produits à l'état des résultats durant la période au cours de laquelle ces charges sont engagées.

Les crédits parlementaires qui ne sont pas affectés à une fin précise sont comptabilisés à titre de produits dans l'état des résultats de la période pour laquelle le crédit parlementaire est autorisé.

ii) Exploitation

Les produits découlant des activités des Musées comprennent les droits d'entrée et la vente de programmes, les ventes en boutique, la location des installations, les adhésions, l'exploitation agricole, le stationnement et d'autres produits. Ils sont constatés dans l'exercice au cours de laquelle la vente de produits est conclue ou au cours de laquelle les services sont fournis.

iii) Contributions

Les contributions de commandites reçues pour l'acquisition et le développement d'expositions dont la durée de vie utile est de plus d'un an sont comptabilisées à titre

d'apports reportés liés aux immobilisations et comptabilisées à titre de produits selon la même méthode et sur la même période que les expositions connexes acquises.

Les apports affectés à l'externe à des fins précises sont reportés à l'état de la situation financière et comptabilisés à titre de produits à l'état des résultats durant l'exercice au cours duquel les charges connexes sont comptabilisées et les exigences sont satisfaites.

Les contributions non affectées sont comptabilisées à titre de produits à l'état des résultats dès qu'elles sont reçues ou sont recevables, si le montant peut être raisonnablement estimé et que sa rentrée est raisonnablement assurée.

Les apports en nature, lorsqu'utilisés dans le cours normal des activités de la Société et auraient autrement été achetés, sont comptabilisés à leur juste valeur estimée au moment de leur réception. Puisqu'il est difficile de déterminer leur juste valeur, les objets donnés à la collection (note 4) ne sont pas comptabilisés dans les états financiers.

iv) Produits d'intérêts

Les intérêts sont constatés et comptabilisés au cours de l'exercice pendant lequel ils sont gagnés, selon la méthode du taux d'intérêt effectif.

(i) Conversion de devises

Les opérations en monnaies étrangères sont converties en dollars canadiens en fonction du taux de change en vigueur à la date de la transaction. Les actifs et les passifs monétaires libellés en monnaies étrangères sont convertis en utilisant le taux de change en vigueur au 31 mars.

Les gains et les pertes réalisés découlant de la conversion de devises sont rapportés à l'état des résultats. Les gains sont rapportés au titre de produits divers dans le tableau des produits d'exploitations et les pertes sont rapportées au titre de charges diverses dans le tableau des charges.

(j) Actifs et passifs financiers

La Société classe les instruments financiers au moment de leur comptabilisation initiale en fonction des raisons pour lesquelles les actifs financiers ont été acquis ou les passifs ont été engagés. Tous les instruments financiers sont comptabilisés initialement à leur juste valeur.

La juste valeur des instruments financiers à leur comptabilisation initiale correspond au prix de transaction, soit la juste valeur de la contrepartie donnée ou reçue. Suivant leur comptabilisation initiale, les instruments financiers sont évalués par l'application du traitement comptable qui correspond à leur classement.

Les actifs financiers et les passifs financiers sont évalués au coût ou au coût amorti. Les actifs financiers incluent la trésorerie et équivalents de trésorerie, et les créances nettes des taxes à recevoir. Les passifs financiers incluent les avances à long terme, les comptes créditeurs et les charges à payer.

(k) Opérations entre apparentés

i) Opérations entre entités

Les opérations interentités sont des opérations entre des entités contrôlées par des capitaux communs. Les opérations interentités, autres que les opérations de restructuration, sont comptabilisées en chiffres bruts et sont évaluées à la valeur comptable, sauf pour ce qui suit :

- Les opérations interentités sont évaluées à la valeur d'échange lorsqu'elles sont effectuées conformément à des conditions semblables à celles qui seraient adoptées si les entités n'avaient pas de lien de dépendance, ou lorsque le coût payé est récupéré.
- Les biens et services reçus sans frais entre les entités contrôlées par des capitaux communs ne sont pas comptabilisés.

ii) Autres opérations entre apparentés

Les opérations entre apparentés, autres que les opérations inter-entités, sont comptabilisées à la valeur d'échange.

l) Passifs éventuels

Les passifs éventuels représentent des obligations possibles qui peuvent devenir des obligations réelles si certains événements futurs incertains surviennent ou ne surviennent pas. S'il est probable que l'événement futur survienne ou ne survienne pas et que l'on peut établir une estimation raisonnable de la perte, on comptabilise un passif estimatif et une charge. Si la probabilité ne peut être déterminée ou s'il est impossible de faire une estimation raisonnable du montant, l'éventualité est présentée dans les notes aux états financiers.

(m) Incertitude relative à la mesure

La préparation des états financiers conformément aux normes comptables canadiennes du secteur public, applicables aux organismes gouvernementaux sans but lucratif, exige de la direction qu'elle fasse des estimations et pose des hypothèses qui influent sur les montants déclarés des actifs, des passifs, des produits et des charges présentés dans les états financiers de l'exercice.

Les principaux éléments pour lesquels des estimations sont faites sont les charges à payer, la provision pour créances douteuses, les avantages sociaux futurs et la durée de vie utile des immobilisations corporelles.

Les résultats réels pourraient différer grandement des estimations. Ces estimations sont examinées annuellement et, à mesure que les rajustements deviennent nécessaires, ils sont inscrits dans les états financiers de l'exercice où ils sont connus.

3. Trésorerie et équivalents de trésorerie

La Société fait des investissements à court terme et faible risque dans des placements à revenus fixes et des comptes d'épargne à intérêts élevés. Le rendement global du portefeuille au 31 mars 2022 était de 0,55 % (2021 - 0,61 %).

<i>(en milliers de dollars)</i>	2022	2021
Trésorerie et équivalents de trésorerie	29 607 \$	21 778 \$
Moins les montants alloués à des fins affectées	(14 797)	(12 614)
Trésorerie et équivalents de trésorerie non affectés	14 810 \$	9 164 \$

Les montants alloués à des fins affectées représentent les crédits parlementaires non utilisés et les commandites reçues pour des projets spécifiques.

4. Collection

Une partie de la mission de la Société est de « promouvoir la culture scientifique et technique au Canada par la constitution, l'entretien et le développement d'une collection d'objets scientifiques et techniques. » Cette collection représente l'actif principal de la Société et est répartie entre les secteurs suivants :

- les communications;
- les ressources non renouvelables et le design industriel;
- les ressources naturelles;
- les sciences physiques et la médecine;
- les ressources renouvelables, qui comprennent l'agriculture et la foresterie;
- les instruments, outils et systèmes ayant des applications directes en mathématiques, en chimie, en physique, ainsi qu'en astronomie, astrophysique, météorologie, arpentage et cartographie, et technologies de l'information;
- les transports: terrestre, maritime, aérien et spatial.

Au cours de l'exercice terminé le 31 mars 2022, la Société s'est départie de 1 785 objets (2021 - 1 580 objets) pour un montant total de 9 000 \$ (2021 - 62 000 \$).

Au cours de l'exercice terminé le 31 mars 2022, la Société a acquis 45 objets (2021 – 8 objets) pour ses collections, par l'entremise du processus d'acquisition/ aliénation d'artefacts.

5. Immobilisations

(en milliers de dollars)	2022			2021		
	Coût	Amortissement cumulé	Valeur comptable nette	Coût	Amortissement cumulé	Valeur comptable nette
Terrains	10 102 \$	- \$	10 102 \$	10 102 \$	- \$	10 102 \$
Bâtiments	259 809	51 658	208 151	259 809	45 053	214 756
Améliorations aux bâtiments	29 327	21 285	8 042	22 934	20 458	2 476
Mobilier de bureau	1 727	1 439	288	1 604	1 326	278
Matériel	6 058	4 181	1 877	5 615	3 788	1 827
Logiciel	1 412	1 396	16	1 412	1 390	22
Expositions permanentes	33 435	16 303	17 132	31 180	12 837	18 343
Projets d'immobilisations en cours	2 819	-	2 819	7 984	-	7 984
	344 689 \$	96 262 \$	248 427 \$	340 640 \$	84 852 \$	255 788 \$

Pour l'exercice terminé le 31 mars 2022, la Société a cédé des actifs d'un coût d'acquisition de 13 000 \$ (2021- 172 000 \$) et d'une valeur comptable nette de 0 \$ (2021 - 147 000 \$).

Pour l'exercice terminé le 31 mars 2022, la Société a comptabilisé une diminution de valeur nette des actifs d'un montant de 0 \$ (2021 – 4 000 \$).

Pour l'exercice terminé le 31 mars 2022, les opérations portant sur les immobilisations d'un montant total de 464 000 \$ ne requéraient pas l'utilisation de trésorerie et équivalents de trésorerie (2021 – 1 070 000 \$ requéraient l'utilisation de trésorerie et équivalents de trésorerie), et par conséquent, elles ont diminué (2021 – augmenté) les flux comptabilisés à titre d'activités d'investissement à l'état des flux de trésorerie.

6. Crédoiteurs et charges à payer

<i>(en milliers de dollars)</i>	2022	2021
Comptes fournisseurs	3 217 \$	3 129 \$
Ministères, organismes et sociétés d'État	4 263	3 123
Salaires à payer et autres passifs liés aux salaires	2 886	1 989
	10 366 \$	8 241 \$

7. Avantages sociaux futurs

(a) Régime de retraite

Le président du Conseil du Trésor du Canada détermine les cotisations obligatoires de l'employeur en se basant sur un multiple des cotisations obligatoires des employés. Le taux général des cotisations obligatoires de l'employeur en vigueur pour l'exercice 2021-2022 était dépendant de la date d'embauche de l'employé. Pour les dates d'embauche précédant le 1 janvier 2013, le taux des cotisations générales de la Société en vigueur à la fin de l'année était 9,36 % (2021 - 9,83 %), et pour les dates d'embauche subséquentes au 31 décembre 2012, le taux des cotisations générales de la Société en vigueur à la fin de l'année était 7,95 % (2021 - 8,89 %). Des cotisations totales de 1,68 M\$ (2021 - 1,70 M\$) ont été comptabilisées en tant que charges de l'année courante.

Le gouvernement du Canada est tenu par la loi de verser les prestations liées au régime. En général, les prestations de retraite s'accumulent sur une période maximale de 35 ans au taux de 2 % par année de service donnant droit à une pension, multiplié par la moyenne des cinq meilleures années consécutives. Les prestations sont coordonnées avec celles du Régime de pensions du Canada et du Régime des rentes du Québec, et sont indexées au taux d'inflation.

(b) Indemnités de départ, prestations de cessation d'emploi et congés de maladie

À la date de l'état de la situation financière, les renseignements utiles à l'égard de ces régimes sont les suivants :

<i>(en milliers de dollars)</i>	2022	2021
Obligation au titre des prestations constituées au début de l'exercice	827 \$	697 \$
Coût de l'exercice	443	443
Indemnités versées au cours de l'exercice	(310)	(313)
Obligation au titre des prestations constituées à la fin de l'exercice	960	827
Pertes actuarielles non amorties	(60)	(72)
Passif au titre des prestations constituées à la fin de l'exercice	899 \$	755 \$
Tranche à court terme	423 \$	492 \$
Tranche à long terme	476	263
Passif au titre des prestations constituées	899 \$	755 \$

8. Apports reportés et produits reportés

Les produits reportés représentent les montants reçus avant que les services soient rendus ou dus au 31 mars. Les crédits parlementaires reportés représentent les crédits parlementaires approuvés et reçus pour des projets en cours ou reçus d'avance. Les apports reportés représentent les fonds reçus à une fin précise et pour lesquels les charges connexes n'ont pas encore eu lieu.

Les changements apportés au solde d'apports reportés et de produits reportés au cours de l'exercice sont les suivants :

<i>(en milliers de dollars)</i>	2022	2021
Solde au début de l'exercice	12 479 \$	10 579 \$
Plus :		
Apports affectés de la Fondation de la Société des musées de sciences et technologies	82	168
Crédits parlementaires affectés reçus ou dus	7 000	3 250
Commandites et autres contributions reçues ou dues	1 562	3 172
Fonds reçus pour l'offre des biens et des services	803	208
Moins :		
Apports affectés constatés de la Fondation de la Société des musées de sciences et technologies	(82)	(168)
Crédits parlementaires affectés utilisés	(4 780)	(2 545)
Commandites et autres contributions utilisées au cours de la période	(1 599)	(1 724)
Fonds utilisés pour l'offre des biens et des services	(661)	(461)
Solde à la fin de l'exercice	14 804 \$	12 479 \$

Au 31 mars 2022, les crédits parlementaires reportés non utilisés s'élèvent à 12 145 000 \$ (2021 - 9 925 000 \$), les subventions et commandites reportées s'élèvent à 2 119 000 \$ (2021 - 2 156 000 \$) et les autres produits reportés s'élèvent à 540 000 \$ (2021 - 398 000 \$).

9. Avance à long terme

De 2008 à 2010, la Société a reçu des fonds du Secrétariat du Conseil du Trésor pour construire des salles de classe, des aires de vente au détail et un auditorium au Musée de l'aviation et de l'espace du Canada.

<i>(en milliers de dollars)</i>	2022	2021
Financement pour la construction d'installations génératrices de profit	4 208 \$	4 208 \$
	4 208 \$	4 208 \$

La Société a reçu les fonds sur la prémisse qu'un mécanisme de remboursement sera établi. Toutefois le remboursement des fonds pour la construction d'installations génératrices de profit n'était pas prévu avant 25 ans après le début du projet. En date du 31 mars 2022,

un mécanisme de remboursement n'a pas encore été établi pour le financement reçu concernant la construction d'installations lucratives. La Société n'est pas tenue de verser des intérêts sur ce financement.

10. Apports reportés liés aux immobilisations

Les apports reportés liés aux immobilisations représentent la portion non amortie des crédits parlementaires et des commandites affectés à l'achat d'immobilisations amortissables. Les apports reportés relativement aux immobilisations sont comptabilisés au titre de crédits parlementaires et de commandites selon la même méthode et pour les mêmes périodes sur lesquelles l'immobilisation connexe est amortie.

Les changements aux apports reportés relativement au solde d'immobilisations sont les suivants :

<i>(en milliers de dollars)</i>	2022	2021
Solde au début de l'exercice	242 544 \$	251 257 \$
Montants utilisés pour l'achat d'immobilisations	4 062	2 685
Amortissement de l'apport reporté lié aux immobilisations	(11 318)	(11 398)
Solde à la fin de l'exercice	235 288 \$	242 544 \$

Pour l'exercice terminé le 31 mars 2022, le financement d'acquisition d'immobilisations au moyen de crédits parlementaires totalisait 3 452 000 \$ (2021 - 1 763 000 \$) et au moyen de commandites s'élevait à 610 000 \$ (2021 - 922 000 \$). Au 31 mars 2022, l'amortissement des crédits parlementaires liés aux immobilisations totalisait 10 615 000 \$ (2021 - 10 804 000 \$) et celui des apports reportés de commandites liés aux immobilisations s'élevait à 703 000 \$ (2021 - 594 000 \$).

11. Investissement en immobilisations

L'investissement en immobilisations représente le coût historique estimatif des terrains crédités à l'actif net à l'état de la situation financière et se détaille comme suit:

<i>(en milliers de dollars)</i>	2022	2021
Immobilisations (note 5)	248 427 \$	255 788 \$
MOINS les montants financés par:		
Avance à long terme (note 9)	(4 208)	(4 208)
Apports reportés liés aux immobilisations (note 10)	(235 288)	(242 544)
PLUS:		
Amortissement cumulé sur les installations au Musée de l'aviation et de l'espace du Canada financées par l'avance à long terme (note 9) au 31 mars	1 171	1 066
Solde à la fin de l'exercice	10 102 \$	10 102 \$

12. Crédits parlementaires

<i>(en milliers de dollars)</i>	2022	2021
Budget principal des dépenses d'exploitation et d'immobilisations	28 514 \$	30 567 \$
SUPPLEMENTARY ESTIMATES:		
Indemnités de départ et salaires rétroactifs	56	2 639
Financement pour terminer la construction du Centre Ingenium	7 000	-
Crédit législatif pour soutien financier relativement à la COVID-19	7 603	5 339
	43 173	38 545
Crédits parlementaires reportés utilisés dans l'exercice	4 780	2 545
Crédits parlementaires approuvés au cours de l'exercice pour des dépenses d'acquisitions d'immobilisations au cours d'exercices ultérieurs	(7 000)	(3 250)
Montant utilisé pour l'acquisition d'immobilisations amortissables	(3 452)	(1 763)
Amortissement des apports reportés liés aux immobilisations	10 615	10 804
Crédits parlementaires	48 116 \$	46 881 \$

13. Fondation de la Société des musées de sciences et technologies du Canada

La Fondation de la Société des musées de sciences et technologies du Canada (la Fondation) a été constituée le 14 novembre 2007 en vertu de la *Loi sur les corporations canadiennes* et est un organisme de bienfaisance enregistré depuis le 1^{er} avril 2008 en vertu de la *Loi de l'impôt sur le revenu*. La Fondation est une entité juridique distincte de la Société des musées de sciences et technologies du Canada et elle a pour mandat de recueillir des fonds qui serviront en totalité à des projets déterminés par la Fondation.

La Fondation recueille des fonds auprès de mécènes, de sociétés, d'associations et de la collectivité. Les contributions de la Fondation à la Société sont comptabilisées à titre de produits de contribution dans l'état des résultats de la Société. Pour l'exercice 2021-2022, la Fondation a versé 91 000 \$ (2021 - 186 000 \$) à la Société. Ces fonds ont été dépensés conformément aux souhaits des donateurs.

La Société et la Fondation sont liées en vertu de l'intérêt économique de la Société dans la Fondation. On considère que la Société a beaucoup d'influence, étant donné que la raison d'être de la Fondation est intégrée à celle de la Société, et compte tenu de la participation de la Société à l'établissement des politiques et de l'orientation stratégique de la Fondation et des sommes importantes recueillies par la Fondation au profit de la Société.

En 2021-2022, les charges directes reliées aux coûts de collecte de fonds et engagées par la Société ont été absorbées par la Société pour reconnaître les efforts déployés par la Fondation pour attirer des commandites qui ont été comptabilisées directement dans les états financiers de la Société, pour la somme de 209 000 \$ (2021 - 211 000 \$). Aucun montant n'a été enregistré à titre de compte à recevoir de la Fondation par la Société (2021 - 0\$).

Au 31 mars 2022, le montant que la Fondation devait à la Société s'élevait à 15 000 \$ (2021 - 212 000 \$).

La politique de la Société est de ne pas allouer les coûts relatifs à l'entretien du bâtiment et du matériel, aux services administratifs et à la technologie de l'information à d'autres fonctions de la Société et à la Fondation. Les frais de soutien administratif fournis gratuitement à la Fondation sont estimés à 65 000 \$ (2021 - 70 000 \$).

Les états financiers de la Fondation n'ont pas été consolidés à ceux de la Société et sont disponibles sur simple demande.

14. Aéroclub Rockcliffe

L'Aéroclub Rockcliffe (Rockcliffe Flying Club, RFC) est une organisation à but non lucratif qui a pour objectif d'offrir des cours de pilotage reconnus par Transports Canada à ses membres et fournir des avions à ses membres pour des fins récréatives. Le RFC gère l'aéroport de Rockcliffe, qui est la propriété de la Société des musées de sciences et technologies du Canada et qui est situé sur le terrain du Musée de l'aviation et de l'espace du Canada. La Société a un intérêt économique dans le RFC en raison des importantes ressources fournies au RFC en échange de l'entretien des lieux. La Société permet au RFC d'utiliser l'aéroport sans frais en échange de l'exploitation et de l'entretien des pistes, des voies de circulation, des aires de trafic, des terrains, des stationnements et de la voie d'accès. En raison de la difficulté à déterminer la juste valeur des services reçus ou des services offerts, ces opérations ne sont pas comptabilisées dans les présents états financiers.

15. Instruments financiers et l'exposition aux risques

La Société a déterminé et évalué son exposition aux risques de la façon suivante :

(a) Juste valeur

La valeur comptable de la trésorerie et équivalents de trésorerie, des créances nettes des taxes à recevoir et des créditeurs et charges à payer de la Société correspond approximativement à leur juste valeur en raison de leur échéance à court terme.

La juste valeur liée à l'avance à long terme de la Société a été déterminée en utilisant les flux de trésorerie futurs et a été actualisée en utilisant les taux d'obligation du gouvernement avec des conditions et caractéristiques similaires :

<i>(en milliers de dollars)</i>	2022		2021	
	Valeur comptable	Juste valeur	Valeur comptable	Juste valeur
Avance à long terme	4 208 \$	3 252 \$	4 208 \$	3 330 \$

(b) Risque de crédit

Le risque de crédit est le risque de perte financière pour la Société, associé à un manquement de la part d'une contrepartie à assumer ses obligations financières et découle principalement de la trésorerie et équivalents de trésorerie (incluant la portion affectée), et des créances nettes des taxes à recevoir de la Société. La Société considère que le risque n'est pas important.

i) Trésorerie

La Société a déposé la trésorerie auprès d'institutions financières de renom qui sont des membres de l'Association canadienne des paiements. La Société a déterminé que le risque de perte n'est pas important.

ii) Équivalents de trésorerie

La Société gère son exposition au risque de crédit découlant des équivalents de trésorerie de 6 648 000 \$ (2021 - 6 628 000 \$) en se limitant à des placements à revenu fixe à court terme. Selon la politique de la Société sur les placements et les activités bancaires, les obligations de société doivent avoir une cote de solvabilité de bonne qualité (A-1, A ou mieux) notée par la Société canadienne d'évaluation du crédit (DBRS).

iii) Créances

La Société est exposée au risque de crédit provenant des clients dans le cours normal de ses activités. Au 31 mars 2022, les créances nettes des taxes à recevoir totalisaient 423 000 \$ (2021- 905 000 \$). Les créances sont nettes de la provision pour créances douteuses de 16 000 \$ (2021 - 18 000 \$), qui est établie selon le risque de crédit particulier associé aux clients et aux autres renseignements pertinents. La concentration du risque de crédit relatif aux créances est limitée en raison de la faible valeur des opérations avec les clients autres que les ministères.

La variation dans la provision pour les créances douteuses au cours de l'exercice financier terminé le 31 mars 2022 consistait en une diminution de 2 000 \$ (2021 - diminution de 10 000 \$) relativement aux soldes en souffrance.

Au 31 mars 2022, 18 000 \$ (2021 - 46 000 \$) des créances étaient en souffrance (plus de 30 jours) sans pour autant avoir subi de dépréciation.

(c) Risque de marché

Le risque de marché est le risque que les variations du prix de marché, telles que les taux de change et les taux d'intérêt, aient une incidence sur les flux de trésorerie futurs de la Société ou sur la juste valeur de ses instruments financiers. La Société considère que le risque n'est pas important.

i) Risque de change

La Société est exposée au risque de change sur sa trésorerie et ses équivalents de trésorerie et ses créanciers principalement libellés en dollars américains.

La Société pratique ses activités principalement au Canada. Le risque de change est très limité à cause de la faible valeur des transactions dans des monnaies autres que le dollar canadien. Au 31 mars 2022, la trésorerie et les équivalents de trésorerie et le passif à court terme comprenaient respectivement 62 000 \$ US (2021 - 70 000 \$ US) et 4 000 \$ US (2021 - 7 000 \$ US), qui sont exposés aux fluctuations du taux de change des dollars américain et canadien.

L'incidence approximative d'une hausse de 10 % du dollar canadien comparativement au dollar américain sur ces soldes exposés au 31 mars 2022 représente une diminution de 7 000 \$ (2021 - 8 000 \$) du bénéfice net. L'incidence approximative d'une baisse de 10 % représente une augmentation de 7 000 \$ (2021 - 8 000 \$) du bénéfice net.

Une sensibilité de 10 % a été choisie, ce qui est considéré comme étant raisonnable compte tenu du niveau actuel des taux de change et de la volatilité des taux historiques et des attentes du marché en matière d'évolution du dollar canadien et du dollar américain.

ii) Risque de taux d'intérêt

La Société est exposée au risque de taux d'intérêt sur les équivalents de trésorerie. Le risque n'est pas important en raison de leur nature à court terme.

(d) Risque de liquidité

Le risque de liquidité est le risque que la Société ne soit pas en mesure d'assumer ses obligations financières à leur échéance. Les obligations financières incluent les crédetes et charges à payer, et le remboursement de l'avance à long terme.

La Société gère le risque de liquidité grâce à la gestion de sa trésorerie et de ses équivalents de trésorerie (note 3). L'objectif de la Société quant à la gestion du risque de la liquidité est de gérer les opérations et les dépenses de trésorerie au sein du crédit autorisé par le Parlement et de ses produits auto-générés. La pandémie COVID-19 (note 20) a forcé la fermeture temporaire des Musées, et par conséquent, les produits auto-générés ont diminué significativement. La Société a eu la chance de recevoir une aide du gouvernement fédéral pour les exercices 2020-2021 et 2021-2022. Dans le cas où le financement ne couvre pas les pertes de revenus futures, la Société étudie la mise en place de coupures budgétaires afin d'être en mesure d'assumer ses obligations financières.

Au 31 mars 2022, la totalité des crédetes et charges à payer est exigible à l'intérieur d'une période de 365 jours (2021 - 365 jours). Aucun mécanisme de remboursement n'a encore été établi pour l'avance à long terme de la Société.

Les objectifs, politiques et processus de la Société en matière de gestion des risques, de même que les méthodes utilisées pour les mesurer, correspondent à ceux qui étaient en place au 31 mars 2021, mis à part que la Société évalue présentement la mise en place de procédures afin de permettre le retour au travail et la réouverture des Musées. La Société suit de près les recommandations des agences de la santé publique et va adapter ses stratégies en conséquence.

16. Obligations contractuelles

Au 31 mars 2022, la Société s'était engagée dans divers contrats pour la construction de bâtiments, la location d'immeubles, des services de protection, des services de gestion d'installation, des services de publicité et des licences informatiques, pour un montant total de 9 398 000 \$. Les versements minimaux exigibles pour les cinq prochains exercices et les exercices ultérieurs sont :

<i>(en milliers de dollars)</i>	2022
2022-23	4 878 \$
2023-24	3 425
2024-25	971
2025-26	67
2026-27	57
2027-28 et exercices ultérieurs	-
	<hr/> 9 398 \$

17. Droits contractuels

Au 31 mars 2022, la Société a conclu diverses ententes pour la commandite d'expositions et de programmes pour un total de 1 437 000 \$. La valeur minimale des encaissements futurs pour les cinq prochains exercices est :

(en milliers de dollars)	2022
2022-23	911 \$
2023-24	352
2024-25	139
2025-26	24
2026-27	11
	<hr/>
	1 437 \$

La Société a également conclu diverses ententes dont la valeur des encaissements futurs ne peut être déterminée. Ces ententes sont prévues pour des périodes allant jusqu'à 5 ans et comprennent les opérations du stationnement de visiteurs, la production de lait, les investissements bancaires et les revenus des services alimentaires.

18. Opérations entre apparentés

En vertu du principe de propriété commune, la Société est apparentée à tous les ministères, organismes et sociétés d'État du gouvernement du Canada. Les apparentés comprennent également les membres clés de la direction qui possèdent l'autorité et la responsabilité de planifier, de diriger et de contrôler les activités de la Société, c'est-à-dire l'équipe de la haute direction, tous les membres du conseil d'administration et les membres de leur famille immédiate. À l'exception des opérations décrites ci-dessous, la Société réalise des opérations avec ces entités dans le cours normal de ses activités aux mêmes conditions qu'avec des parties non apparentées. Ces opérations sont comptabilisées à la valeur d'échange.

Au cours de l'exercice, la Société a obtenu des services réalisés sans frais par Agriculture et Agroalimentaire Canada et par le Bureau du vérificateur général du Canada. Le bail pour la location des bâtiments du Musée de l'agriculture et de l'alimentation du Canada sur le site de la Ferme expérimentale centrale et les services d'audit ont été assurés sans frais. Ces services ne sont pas significatifs par rapport aux opérations de la Société, et par conséquent, ne sont pas présentés dans l'état des résultats de la Société.

La Société est également liée à d'autres entités en raison de l'influence considérable qu'elle exerce sur ces organisations. Les opérations entre apparentés avec la Fondation (note 13) et l'Aéroclub Rockcliffe (note 14) sont présentées ailleurs dans ces états financiers.

19. Éventualités

Dans le cours normal des activités de la Société, il arrive que diverses revendications ou actions judiciaires soient intentées contre elle. Dans la mesure où il est probable qu'une situation future ait lieu ou n'ait pas lieu et que l'on peut établir une estimation raisonnable de la perte, un passif estimatif et une charge sont comptabilisés dans les états financiers de la Société. Au 31 mars 2022, aucune provision n'a été comptabilisée basée sur l'évaluation du passif potentiel par la Société et des firmes d'avocat externes (2021 – aucune provision). L'effet, le cas échéant, de la résolution finale de ces poursuites sera comptabilisé dans l'exercice au cours duquel elles pourront être déterminées. Au 31 mars 2022, la Société n'a pas d'actif éventuel à présenter.

20. Pandémie COVID-19 et événements subséquents

Le 11 mars 2020, l'Organisation mondiale de la santé a officiellement déclaré que l'épidémie de coronavirus (COVID-19) était devenue une pandémie mondiale. Or, la pandémie de la COVID-19 a considérablement perturbé la vie dans le monde entier en 2020, et continuera d'avoir des répercussions à long terme. Le gouvernement a imposé d'importantes mesures de santé publique en mars 2020, comme la fermeture des sites de la majorité des entreprises et des institutions publiques, y compris les musées d'Ingenium.

La Société a reçu du financement d'un montant de 7 603 000 de dollars (2021 – 5 339 000 de dollars) afin de compenser une partie des répercussions de la pandémie subies au cours du présent exercice financier. Aucune aide financière n'a été allouée aux musées nationaux pour l'exercice financier 2022-2023 afin de faire face aux pressions financières causées par la COVID-19 et à des questions d'intégrité des programmes.

21. Chiffres comparatifs

Certains montants de 2021 ont été reclassés pour les rendre conformes à la présentation adoptée pour 2022.

TABLEAU 1: TABLEAU DES PRODUITS D'EXPLOITATION ET DES CONTRIBUTIONS

pour l'exercice terminé le 31 mars

Produits d'exploitation

<i>(en milliers de dollars)</i>	2022	2021
Droits d'entrée et programmes		
Sciences et technologie	845 \$	221\$
Aviation et espace	560	186
Agriculture et alimentation	325	142
Adhésion	360	320
Ventes dans les boutiques	725	280
Stationnement	373	171
Location des installations et concessions	45	58
Activités de la Ferme	393	355
Expositions itinérantes	205	99
Divers	228	205
TOTAL	4 059 \$	2 037 \$

Contributions

<i>(en milliers de dollars)</i>	2022	2021
Subventions et commandites	1 192 \$	1 053 \$
Autres contributions des individus et des sociétés	507	344
Contributions de la Fondation	82	169
TOTAL	1 781 \$	1 566 \$

TABLEAU 2: TABLEAU DES CHARGES

pour l'exercice terminé le 31 mars

<i>(en milliers de dollars)</i>	2022	2021
Coûts du personnel	23 111 \$	22 317 \$
Amortissement et radiation d'immobilisations	11 423	11 357
Impôts fonciers	3 229	3 452
Frais de gestion immobilière	2 725	2 587
Services professionnels et spéciaux	2 276	2 017
Servies publics	2 120	2 430
Matériaux et fournitures	1 876	1 751
Services de protection	996	976
Conception et affichage	639	219
Réparation et entretien du matériel	531	425
Boutiques et commercialisation des produits	460	151
Location d'immeubles	436	1 825
Réparation et entretien des bâtiments	402	1 031
Publicité	345	91
Communications	243	236
Publications	132	109
Divers	116	135
Fret, messageries et camionnage	88	63
Location de matériel	65	85
Fournitures et matériel de bureau	55	32
Livres	29	24
Déplacement	28	4
Acquisition d'objets pour la collection	6	16
Total	51 331 \$	51 333 \$